



# Installation & Einstellungen

## INHALT

<b>INSTALLATION .....</b>	<b>3</b>
<b>quickPX-Installation .....</b>	<b>3</b>
<b>Nikon Camera Control Pro 2 (CCP2)- Installation .....</b>	<b>4</b>
<b>Camera Control Pro 2 - Update .....</b>	<b>6</b>
<b>EINSTELLUNGEN.....</b>	<b>7</b>
<b>Voreinstellungen.....</b>	<b>7</b>
<b>Allgemeine Einstellungen.....</b>	<b>10</b>
<b>Kameraspezifische Einstellungen .....</b>	<b>11</b>
Standard-Einstellungen für D7000 .....	11
Standard-Einstellungen für D7100 .....	16
Standard-Einstellungen für D5100 .....	21
Standard-Einstellungen für D5300 .....	26
Standard-Einstellungen für D300S.....	31
Standard-Einstellungen für D90 .....	35

# INSTALLATION

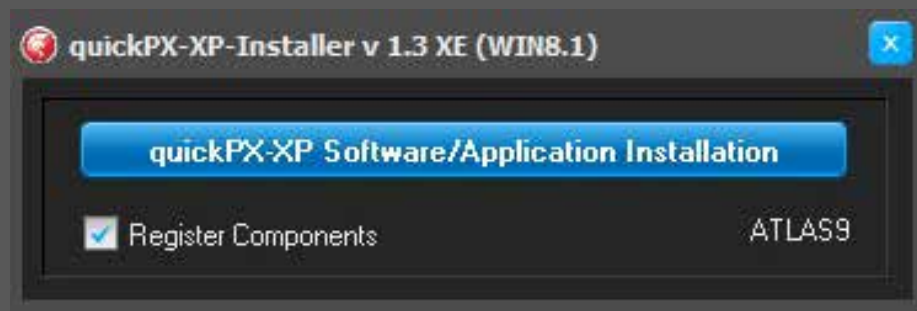
## quickPX-Installation

Bitte stellen Sie zunächst sicher, dass sie auf dem PC, auf dem Sie quickPX installieren möchten mit einem Profil mit Administratorrechten angemeldet sind!

1. Legen Sie das quickPXinstall – Verzeichnis auf einer beliebigen Festplattenpartition im Grundverzeichnis ab.

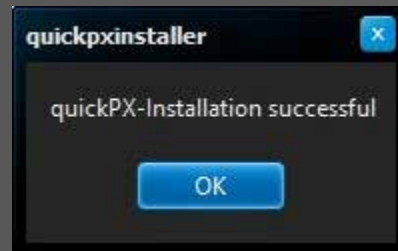
Name	Änderungsdatum	Typ	Größe
Buffer	12.01.2015 15:28	Dateiordner	
ProgramData	12.01.2015 15:28	Dateiordner	
Projekte	12.01.2015 15:29	Dateiordner	
quickPX	12.01.2015 15:30	Dateiordner	
Wincmd704	12.01.2015 15:30	Dateiordner	
Windows	12.01.2015 15:30	Dateiordner	
quickPXinstaller	12.01.2015 07:07	Anwendung	13.462 KB

2. Doppelklicken Sie auf die quickPXinstaller.exe.



3. Warten Sie ab, bis folgende Meldungen erscheinen und bestätigen Sie sie jeweils mit einem Klick auf „OK“.





## Nikon Camera Control Pro 2 (CCP2)- Installation

1. Rufen Sie die Systempartition ihrer Festplatte auf (in den meisten Fällen ist dies „c“). Öffnen Sie den Ordner „program files (x86)“ und dann den Ordner „quickPX“.

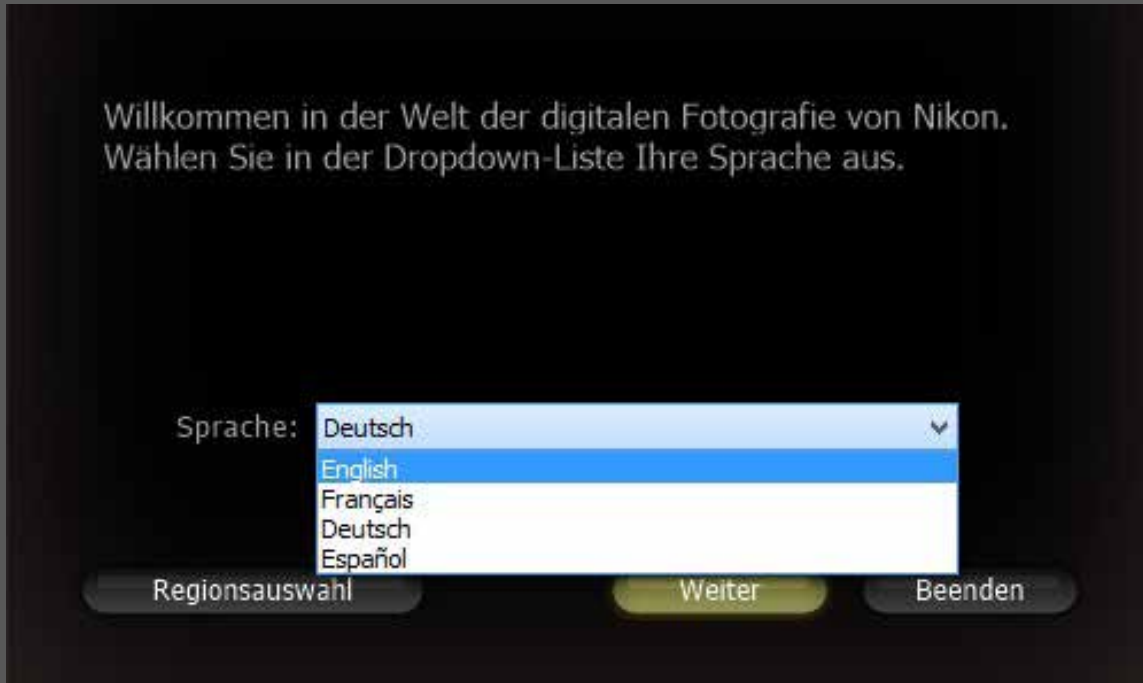


2. Öffnen Sie nun den Ordner „nikon“ und starten Sie dann per Doppelklick die Datei „S-CCPRO\_-021300WF-ALLIN-32BIT\_.exe“.

eser PC > Lokaler Datenträger (C:) > Programme (x86) > quickPX > nikon

Name	Änderungsdatum	Typ	Größe
Nikondeinstall	24.04.2014 13:30	Microsoft Word 9...	16 KB
Regsweeper2	24.04.2014 13:16	Anwendung	15.844 KB
S-CCPRO_-021300WF-ALLIN-32BIT_	31.05.2013 12:22	Anwendung	64.101 KB
S-CCPRO_-021700WU-__EN-32BIT_	24.04.2014 13:26	Anwendung	48.803 KB

3. **WICHTIG:** Bitte wählen Sie im folgenden Fenster unbedingt die Sprachoption „English“ aus und bestätigen Sie mit „Next“.

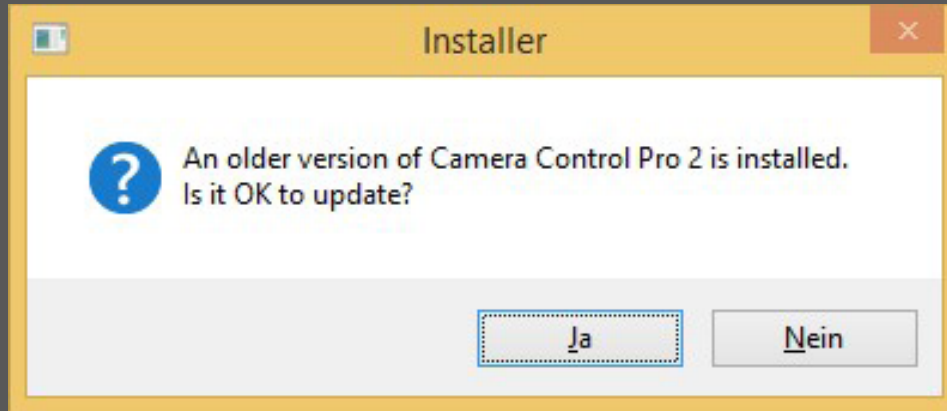


4. Klicken Sie nun im folgenden Fenster auf „Install“. Der InstallShield Wizard führt Sie nun durch die Installation.



## Camera Control Pro 2 - Update

- Bitte klicken Sie nun doppelt auf die Datei „S-CCPRO\_-021700WU-\_\_\_EN-32BIT\_“ und bestätigen Sie die Updateanfrage mit „Ja“.



Der InstallShield Wizard führt Sie nun durch die Update-Installation.

- Sobald die Installation des Updates abgeschlossen ist, rufen Sie bitte die Systemsteuerung auf (in Windows 8: rechtsklick auf das Windows-Symbol in der Taskleiste und dann auf „Systemsteuerung“) und klicken Sie auf „Programme und Features“. Suchen Sie in der Liste das Programm „Nikon Message Center 2“, markieren Sie es mit einem Linksklick und wählen Sie in der Kommandozeile darüber die Option „Deinstallieren“ (Bestätigen Sie dann mit „Ja“).

Name	Herausgeber	Installiert am	Größe	Version
DriverTurbo	DeskToolsSoft	16.09.2014	12,3 MB	3.2.0
Enfocus PitStop Professional	Enfocus Software	01.10.2014		7.22
gSyncit	Fieldston Software	09.01.2015	13,4 MB	4.0.520
Intel(R) Management Engine Components	Intel Corporation	16.09.2014		10.0.1.1000
Logitech Gaming Software 8.56	Logitech Inc.	02.10.2014	96,6 MB	8.56.109
Microsoft Office 365 Small Business Premium - de-de	Microsoft Corporation	24.12.2014		15.0.4675.1003
Microsoft Office Proofing Tools 2013 - Español	Microsoft Corporation	06.11.2014	22,8 MB	15.0.4420.1017
Microsoft Outlook 2013 - de-de	Microsoft Corporation	24.12.2014		15.0.4675.1003
Microsoft Visual C++ 2008 Redistributable - x64 9.0.3...	Microsoft Corporation	16.09.2014	13,2 MB	9.0.30729
Microsoft Visual C++ 2008 Redistributable - x64 9.0.3...	Microsoft Corporation	01.10.2014	13,2 MB	9.0.30729.6161
Microsoft Visual C++ 2008 Redistributable - x86 9.0.3...	Microsoft Corporation	01.10.2014	10,1 MB	9.0.30729.6161
Microsoft Visual C++ 2010 x64 Redistributable - 10.0...	Microsoft Corporation	07.10.2014	13,8 MB	10.0.40219
Microsoft Visual C++ 2010 x86 Redistributable - 10.0...	Microsoft Corporation	06.10.2014	12,2 MB	10.0.40219
Microsoft Visual C++ 2012 Redistributable (x64) - 11.0...	Microsoft Corporation	07.10.2014	20,5 MB	11.0.61030.0
Microsoft Visual C++ 2012 Redistributable (x86) - 11.0...	Microsoft Corporation	06.10.2014	17,3 MB	11.0.61030.0
Microsoft-Maus- und Tastatur-Center	Microsoft Corporation	19.09.2014		2.3.188.0
Nikon Message Center 2	Nikon	12.01.2015	9,42 MB	2.1.0
Norton Internet Security	Symantec Corporation	16.09.2014		21.6.0.32
NVIDIA 3D Vision Treiber 337.88	NVIDIA Corporation	16.09.2014		337.88
NVIDIA Grafiktreiber 337.88	NVIDIA Corporation	16.09.2014		337.88

Nikon Produktversion: 2.1.0



# EINSTELLUNGEN

## Voreinstellungen

1. Schalten Sie zunächst die Kamera ein, indem Sie die Drehplatte rechts auf der Oberseite auf „On“ drehen.
2. Rufen Sie nun das Programm „Nikon Camera Control Pro 2“ (CCP2) auf. (Hinweis: Beim erstmaligen Starten müssen Sie nun einen Lizenzschlüssel eingeben, den Sie auf der CCP2-Verpackung finden. Mit einem Klick auf „Trial“ können Sie eine 30-tägige Testphase beginnen. Innerhalb dieser Phase ist das Programm ohne Einschränkungen nutzbar. Achten Sie in diesem Fall aber bitte darauf, dass sie CCP2 stets vor quickPX starten, da ansonsten Probleme auftreten können).
3. Klicken Sie nun in der Menüleiste auf den Menüpunkt „Tools“. Dadurch öffnet sie ein Pop-Up-Menü. Hier wählen Sie bitte den Menüpunkt „Transfer Options“ mit einem linksklick aus.
4. Im folgenden Fenster sind folgende Einstellungen zu machen:

**Transfer Options**

Destination folder:  
C:\Users\Public\quickpx\CamInFolder Browse...

File name to be used:  
Img002133 Edit...  
This setting will not apply if images are recorded to both the memory card and PC.

When a new image is received from the camera:  
Do nothing

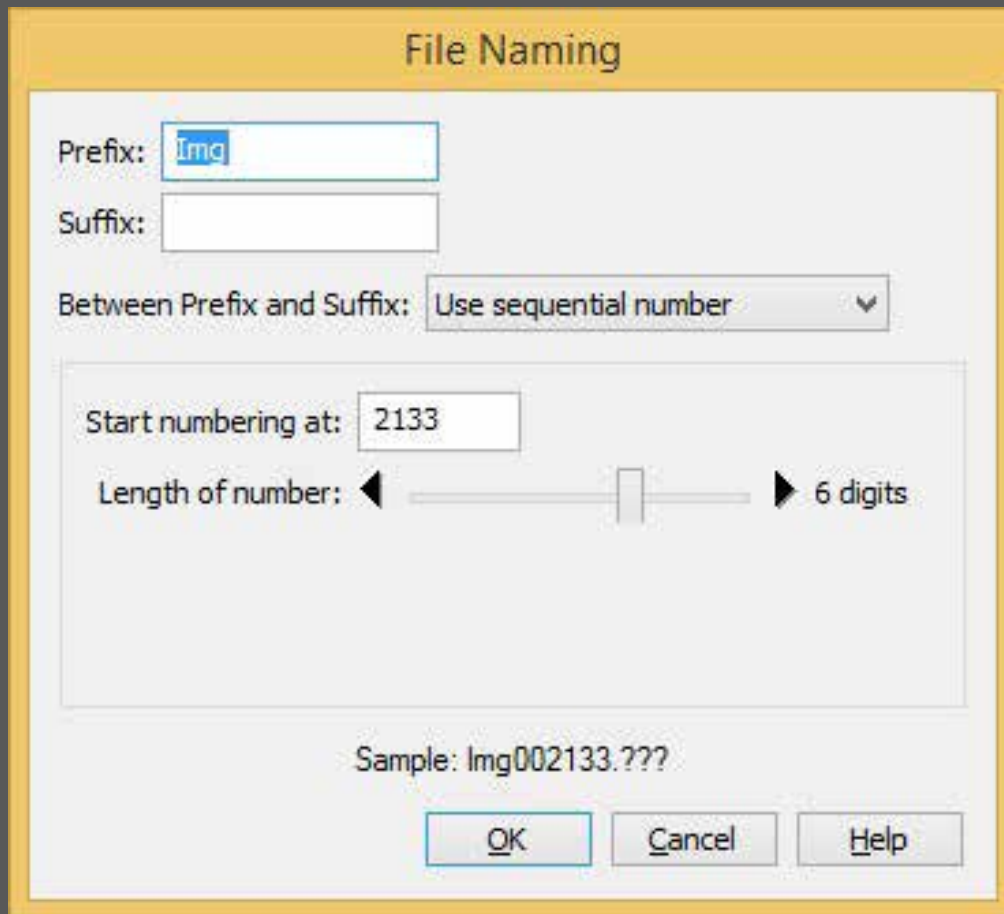
Attach IPTC Information  
Note (D4 and D4S only): If the IPTC data was embedded in the camera, the IPTC information that is set on this dialog will not be attached.  
IPTC Information...

Copy Shooting Data to IPTC Caption

Embed ICC Profile

OK Cancel Help

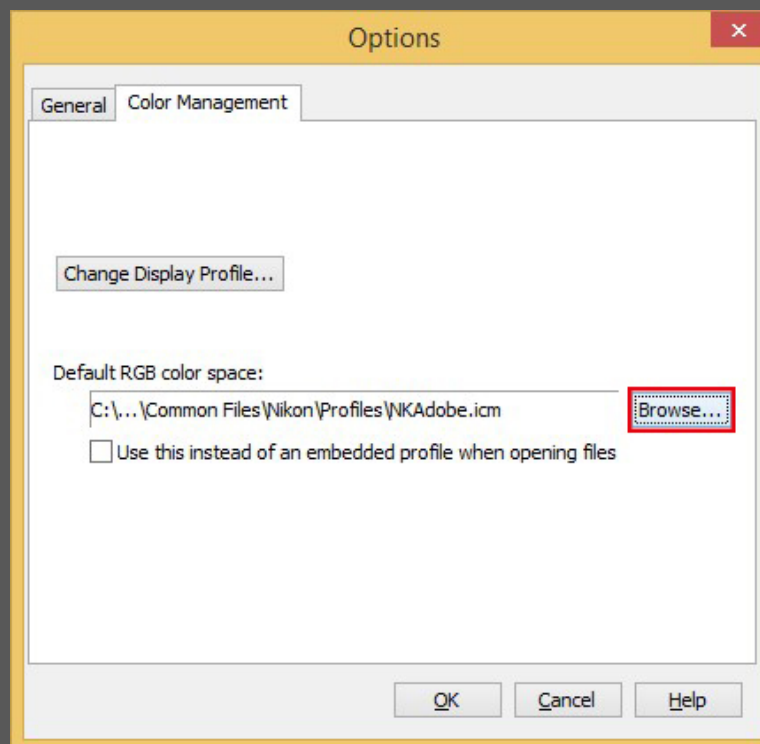
- a. Legen Sie den Ziel-Ordner (destination folder) wie im Bild dargestellt fest (Systemverzeichnis:\Users\Public\quickpx\CamInFolder)
- b. Klicken Sie auf die Schaltfläche „Edit...“ neben dem Menüpunkt „File name to be used:“ Stellen Sie im nächsten Fenster sicher, dass die Länge der Dateinamen auf „6 digits“ festgelegt ist bzw. ändern sie den Wert entsprechend. Klicken Sie danach auf „Ok“.



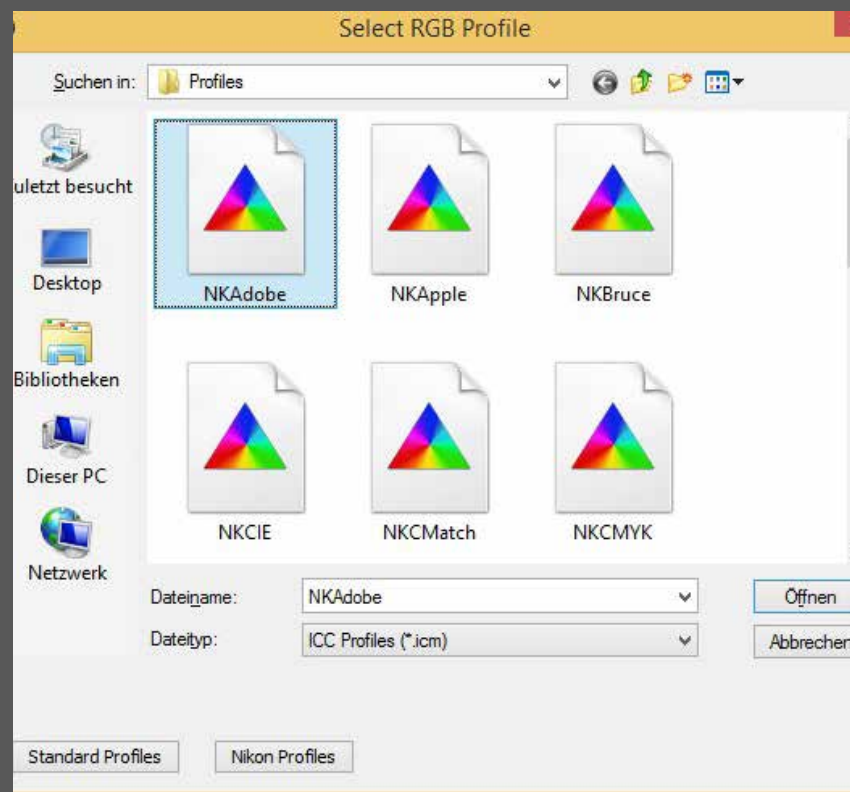
- c. Stellen Sie nun sicher, dass die Kästchen neben den Einträgen „Attach IPTC Information“, „Copy Shooting Data to IPTC Caption“ und „Embed ICC Profile“ jeweils einen Haken aufweisen.
- d. Klicken Sie zum Abschluss auf „Ok“.
5. Klicken Sie nun erneut auf „Tools“ in der Menüleiste und im daraufhin erscheinenden PopUp-Menü auf „Options...“.



6. Wählen Sie nun im folgenden Fenster den Reiter „Color Management“ mit einem Linksklick aus. Klicken Sie mit der linken Maustaste auf die Schaltfläche „Browse...“



7. Markieren Sie nun mit einem Klick auf die linke Maustaste das Profil „NKAdobe“ und klicken Sie auf „Öffnen“.

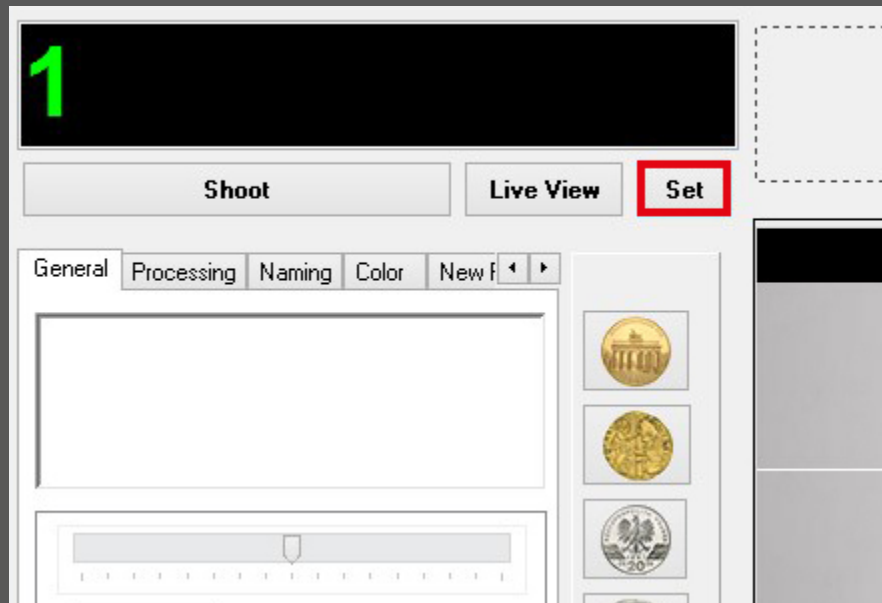


8. Schließen Sie nun das „Options“-Fenster mit einem Linksklick auf „OK“.

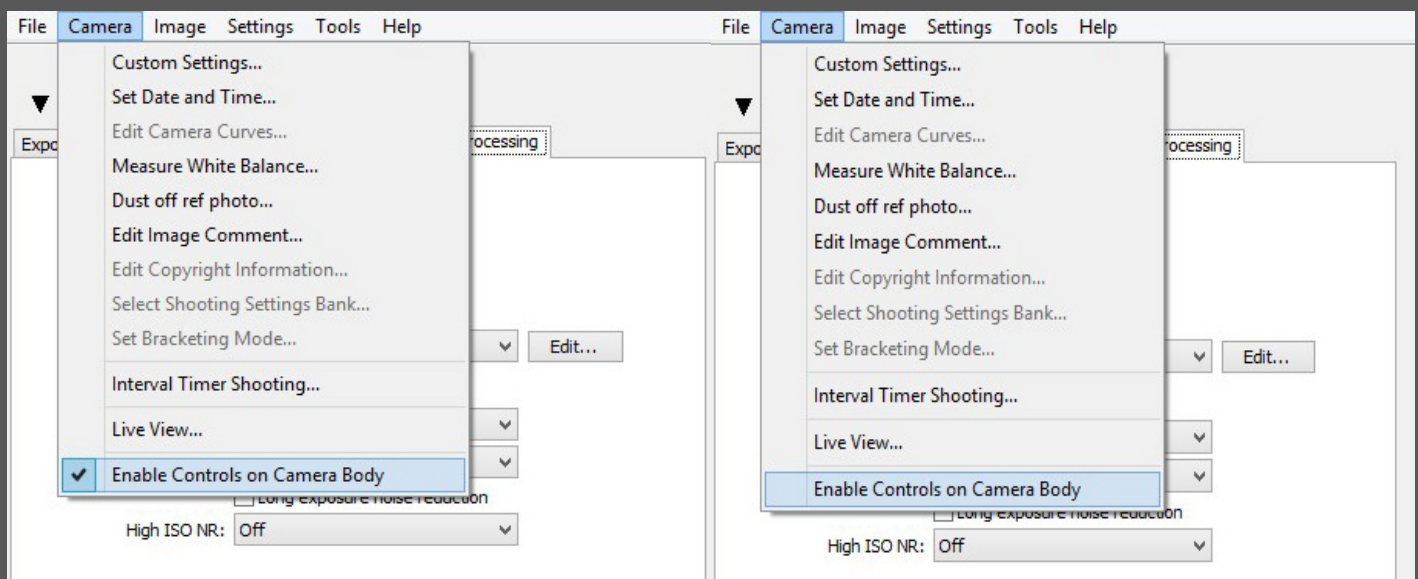
## Allgemeine Einstellungen

**HINWEIS:** Die Menüs und Interfaces können je nach Software-Version von CCP2, der verwendeten Kamera und deren Firmware-Version von den hier gezeigten Darstellungen abweichen.

1. Klicken Sie in quickPX auf die Schaltfläche „Set“ im oberen linken Bereich des Interfaces.



2. Standardmäßig ist die Funktion „Enable Controls on Camera Body“ aktiviert. Damit quickPX reibungslos die Steuerung der Kamera übernehmen kann, muss sie jedoch deaktiviert werden. Dazu klicken Sie in der Menüleiste des Camera Control Pro 2 – Fensters auf „Camera“ und dann im daraufhin erscheinenden Kontextmenü einmal auf den Punkt „Enable Controls on Camera Body“, sodass der Haken neben diesem verschwindet.



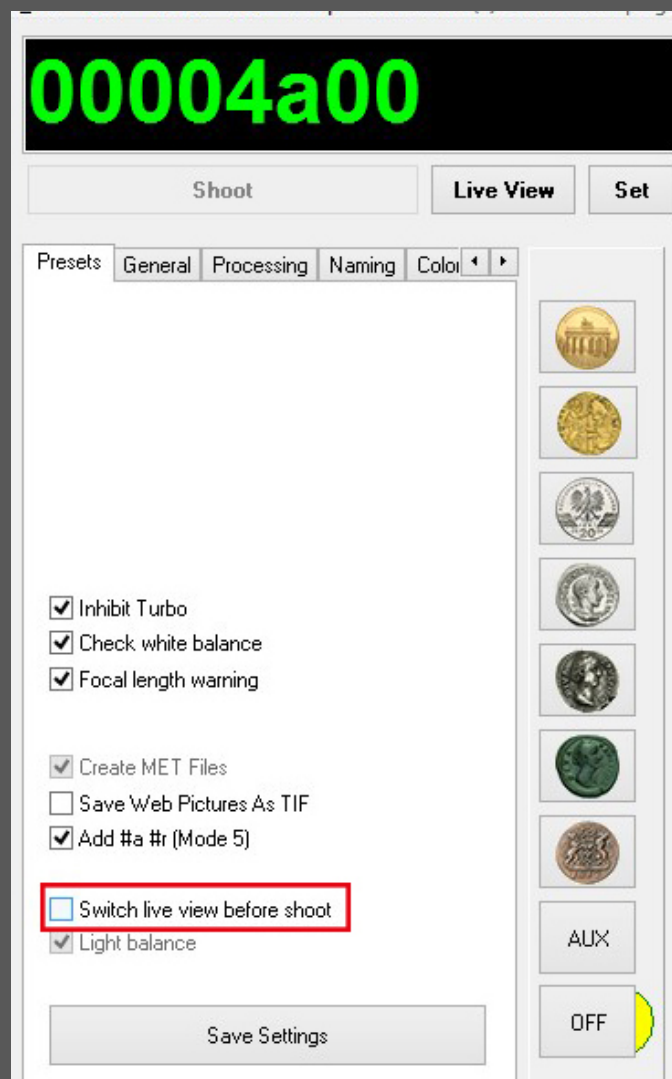
## Kameraspezifische Einstellungen

### Standard-Einstellungen für D7000

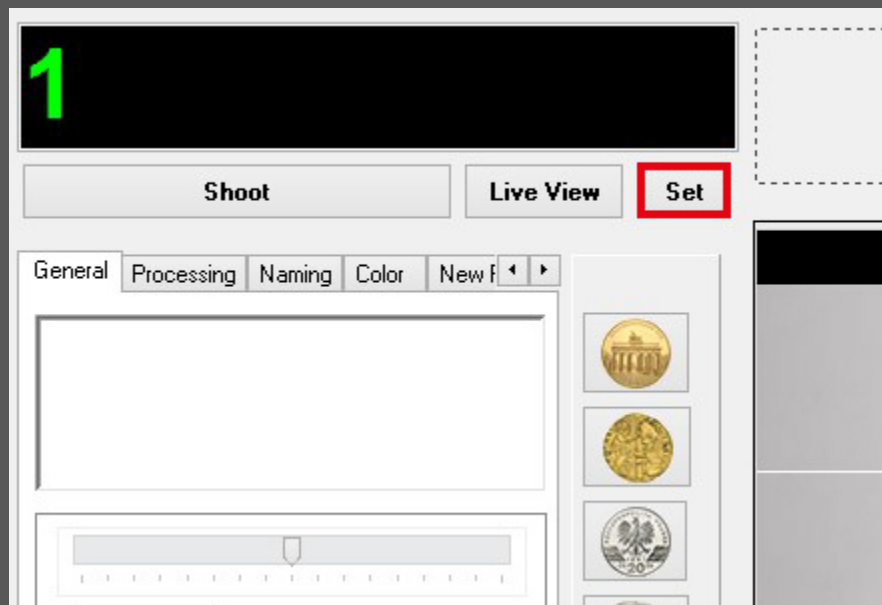
**HINWEIS:** Es ist notwendig, dass Sie bei erstmaligem Betrieb die Uhrzeit und das Datum an der Kamera manuell einstellen. Vorher erkennt CCP2 die Kamera nicht!

**HINWEIS:** Bitte stellen Sie sicher, dass der Drehschalter links oben an der Kamera stets auf „M“ (Manuell) steht, damit quickPX die Steuerung der Kamera übernehmen kann.

1. Öffnen Sie zunächst quickPX (CCP2 wird automatisch ebenfalls gestartet. HINWEIS: Falls Sie die Testversion von CCP2 verwenden, starten Sie CCP2 bitte vor quickPX!)
2. Klicken Sie bitte zunächst auf den Reiter „Presets“ im Einstellungsbereich links im quickPX-Interface. Dazu müssen Sie eventuell zuerst die Pfeil-Schaltflächen am rechten Ende der Reiterleiste nutzen, damit dieser Reiter sichtbar wird. Stellen Sie nun bitte sicher, dass beim Eintrag „Switch live view before shooting“ kein Haken gesetzt ist.

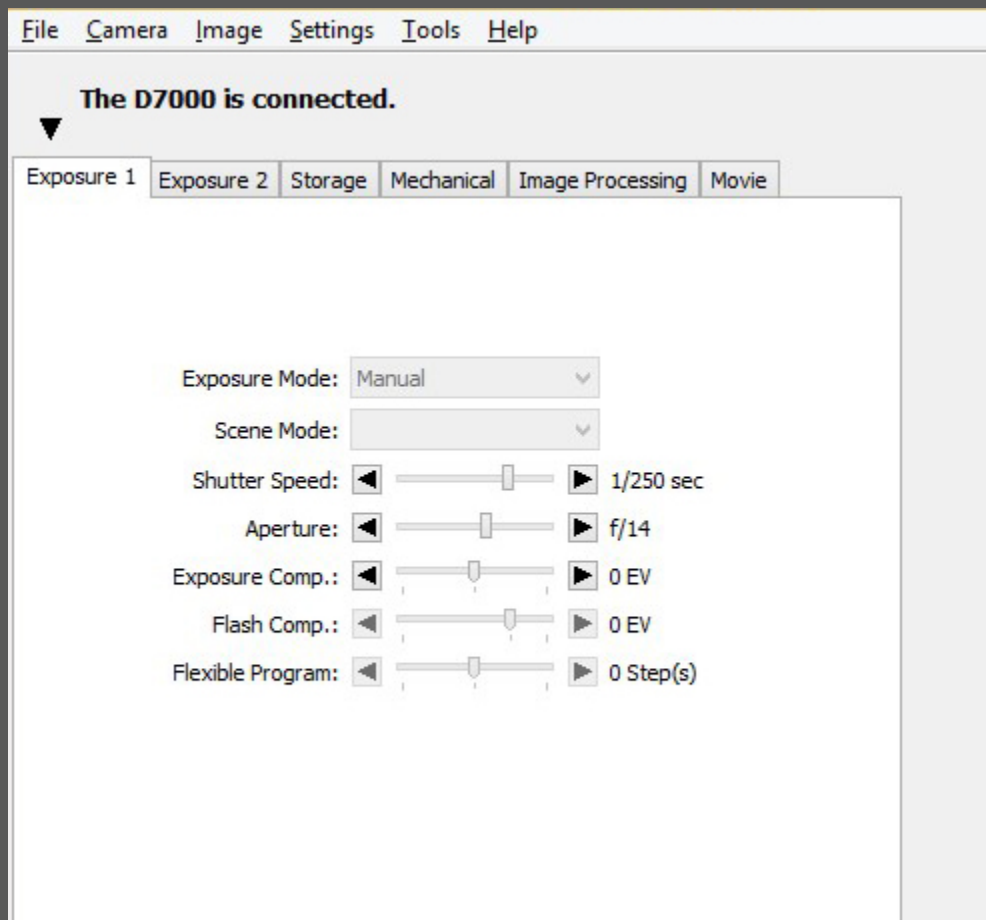


3. Um die weiteren Standard-Einstellungen vorzunehmen, klicken Sie bitte auf die Schaltfläche „Set“ im oberen Bereich des Interfaces.

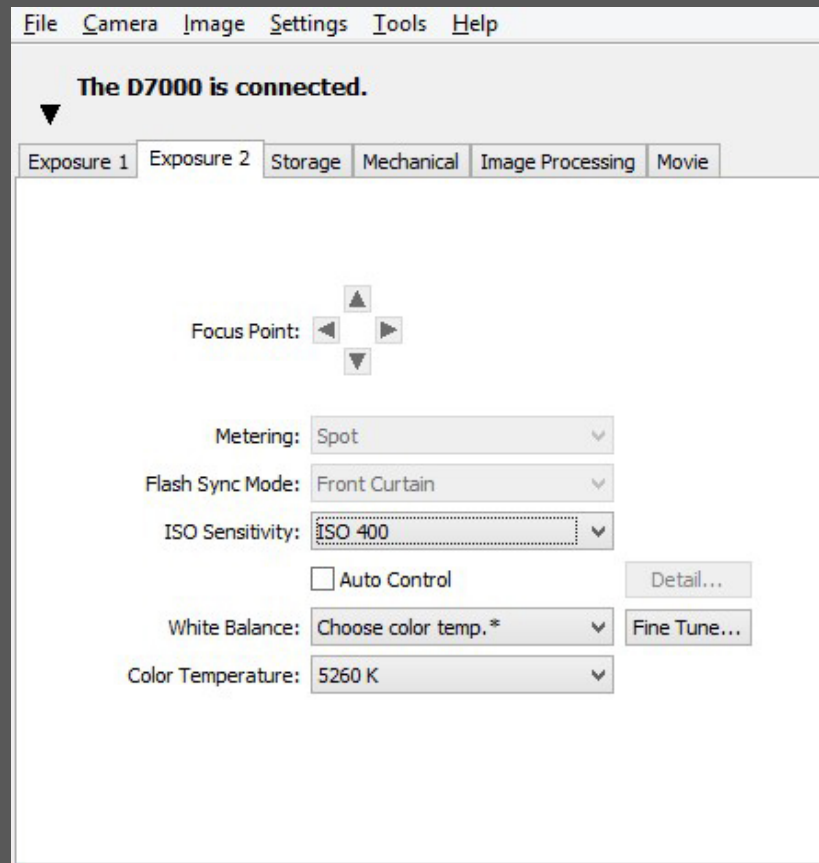


4. Stellen Sie nun bitte sicher, dass die Einstellungen unter den verschiedenen Reitern den Einstellungen auf den folgenden Bildern entsprechen.

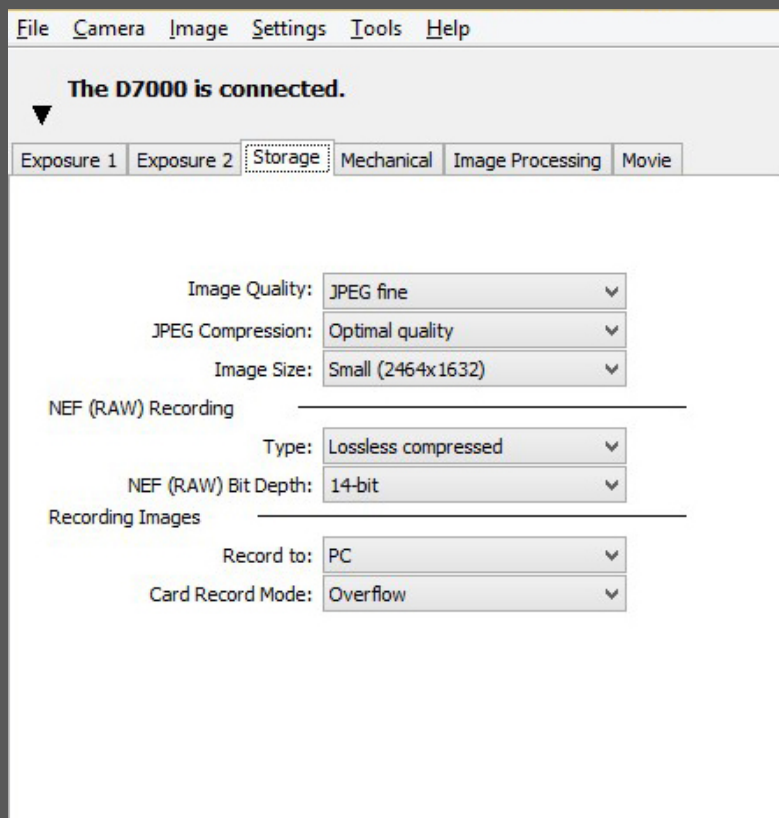
#### Exposure 1:



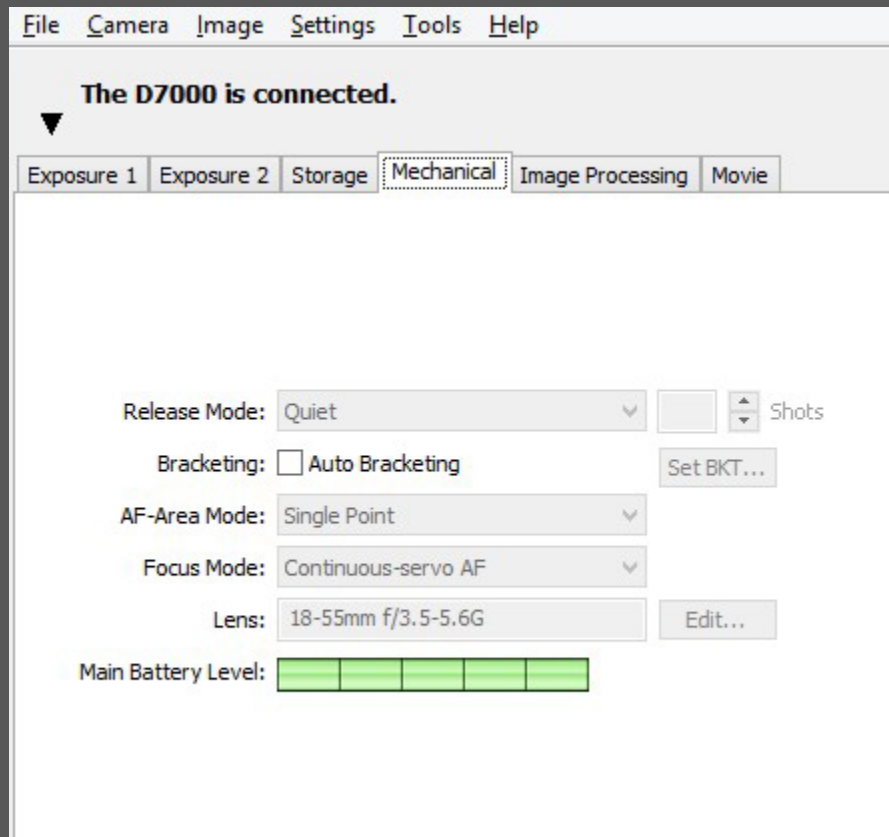
## Exposure 2:



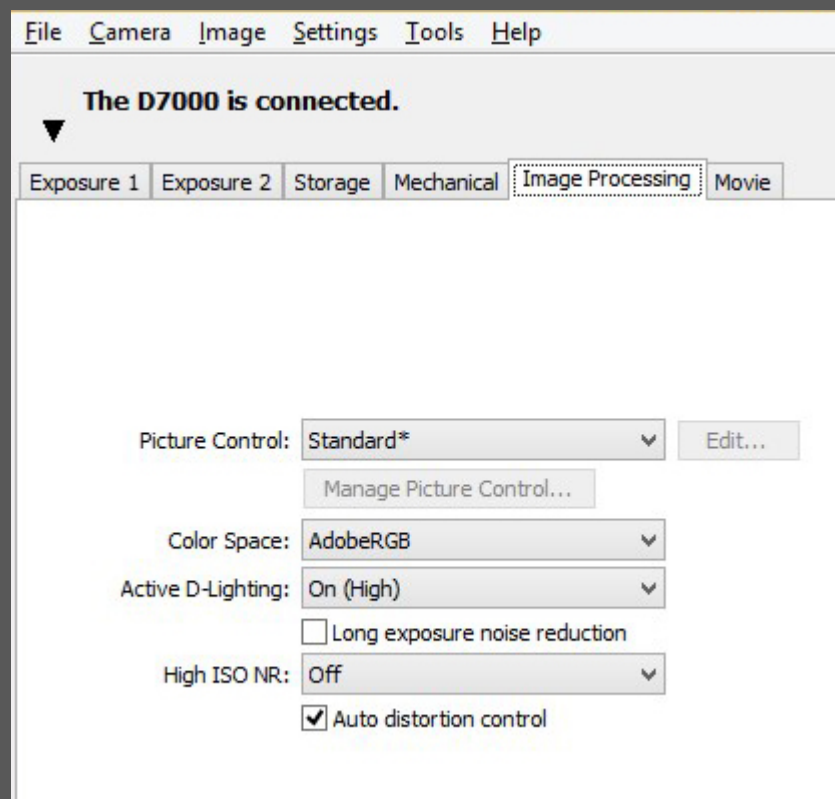
## Storage:



## Mechanical:

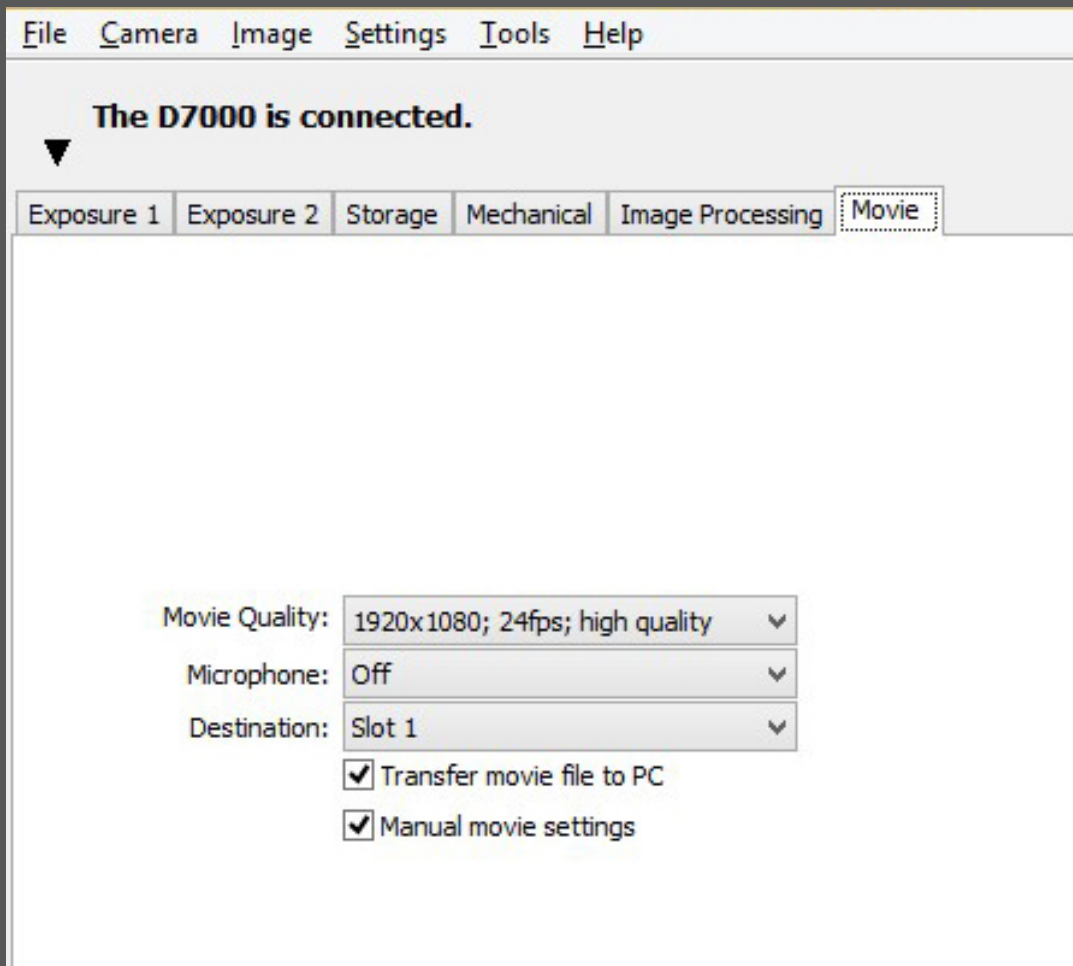


## Image Processing:





## Movie:





## Standard-Einstellungen für D7100

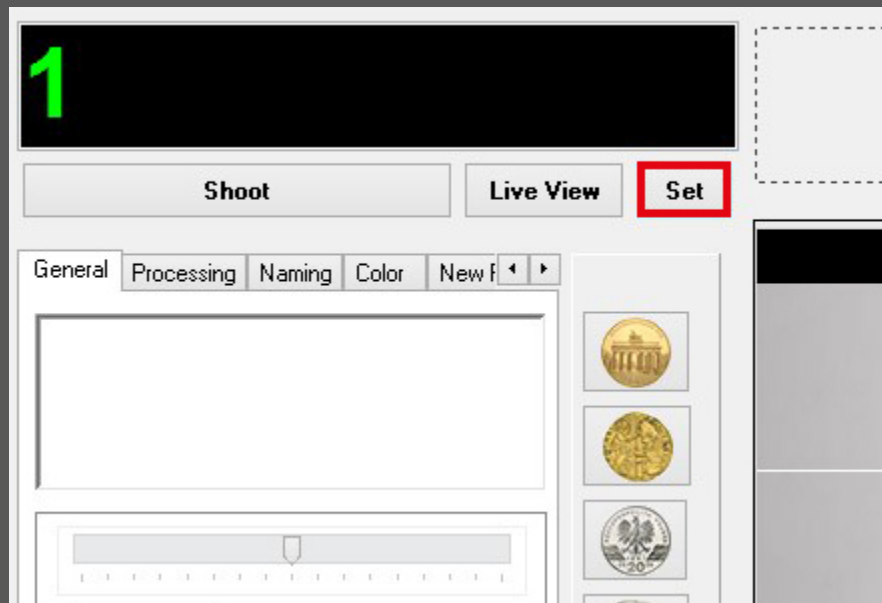
**HINWEIS:** Es ist notwendig, dass Sie bei erstmaligem Betrieb die Uhrzeit und das Datum an der Kamera manuell einstellen. Vorher erkennt CCP2 die Kamera nicht!

**HINWEIS:** Bitte stellen Sie sicher, dass der Drehschalter links oben an der Kamera stets auf „M“ (Manuell) steht, damit quickPX die Steuerung der Kamera übernehmen kann.

1. Öffnen Sie zunächst quickPX (CCP2 wird automatisch ebenfalls gestartet. HINWEIS: Falls Sie die Testversion von CCP2 verwenden, starten Sie CCP2 bitte vor quickPX!)
2. Klicken Sie bitte zunächst auf den Reiter „Presets“ im Einstellungsbereich links im quickPX-Interface. Dazu müssen Sie eventuell zuerst die Pfeil-Schaltflächen am rechten Ende der Reiterleiste nutzen, damit dieser Reiter sichtbar wird. Stellen Sie nun bitte sicher, dass beim Eintrag „Switch live view before shooting“ kein Haken gesetzt ist.

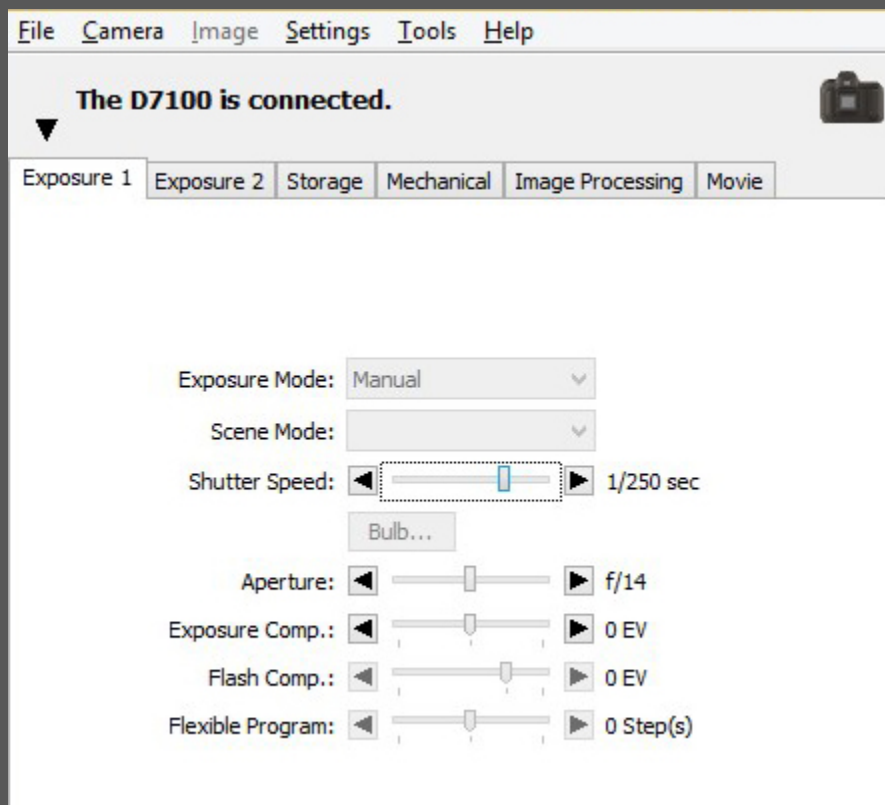


3. Um die weiteren Standard-Einstellungen vorzunehmen, klicken Sie bitte auf die Schaltfläche „Set“ im oberen Bereich des Interfaces.

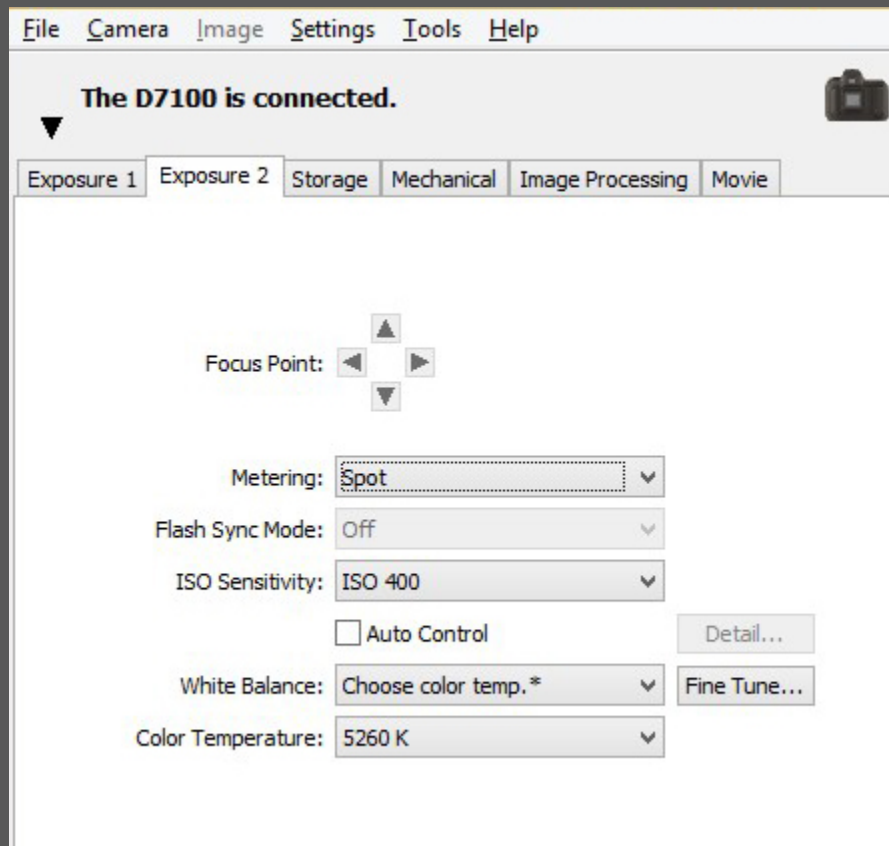


4. Stellen Sie nun bitte sicher, dass die Einstellungen unter den verschiedenen Reitern den Einstellungen auf den folgenden Bildern entsprechen.

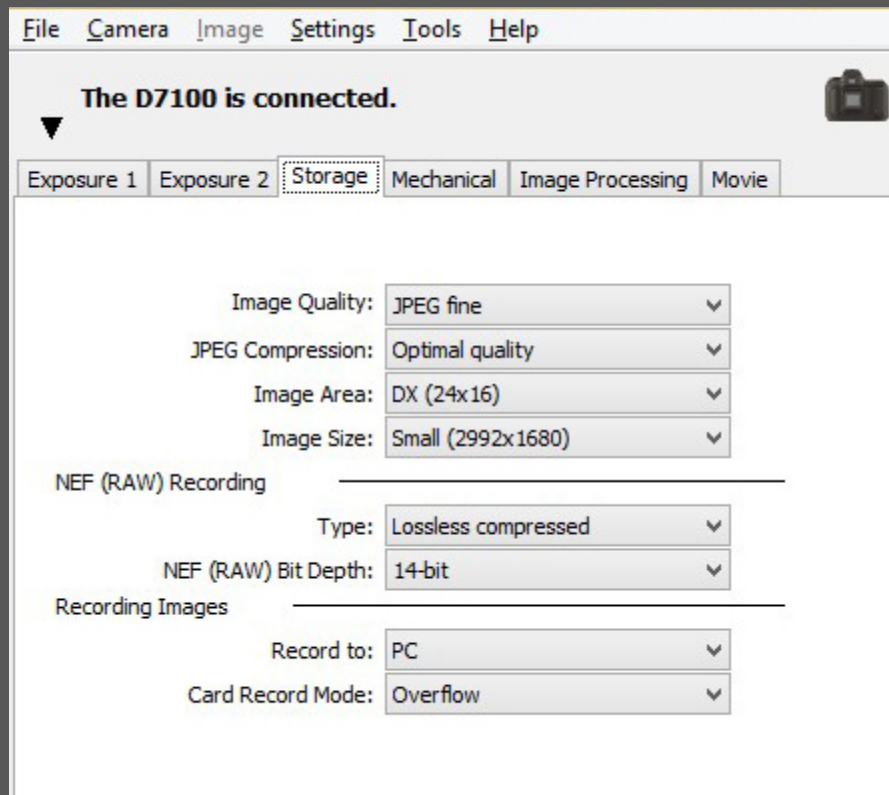
#### Exposure 1:



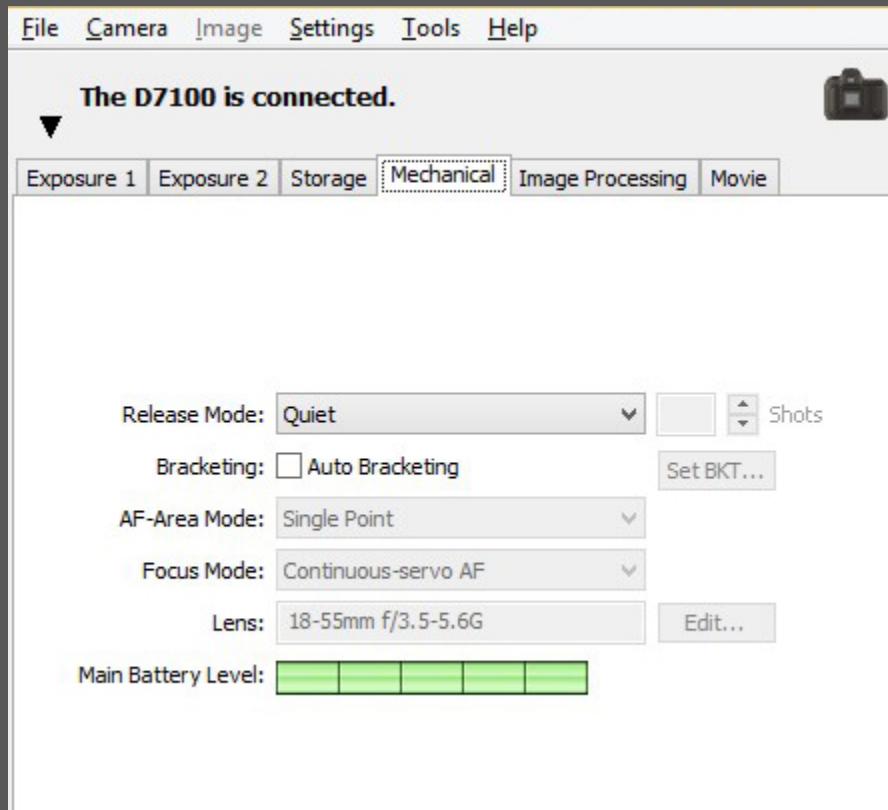
## Exposure 2:



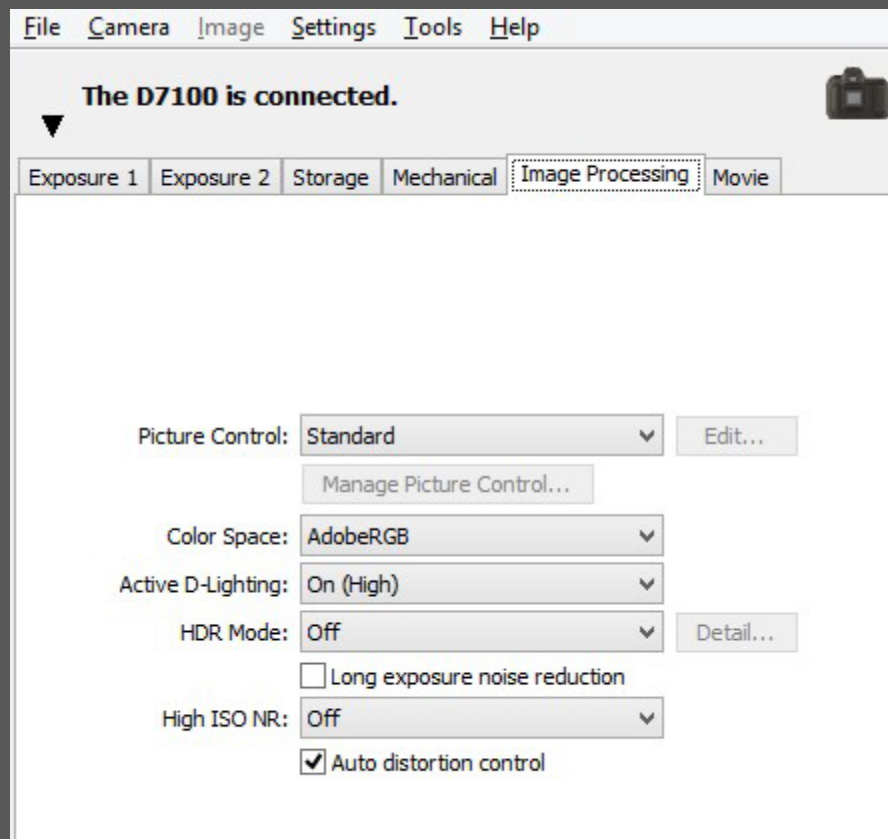
## Storage:



## Mechanical:

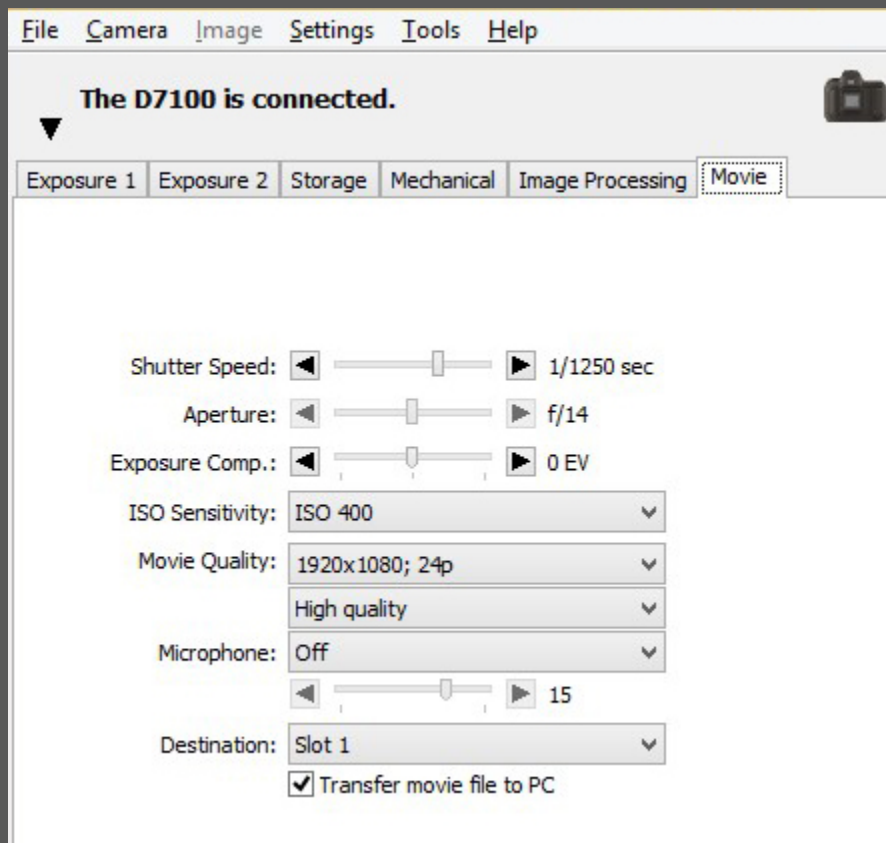


## Image Processing:





## Movie:



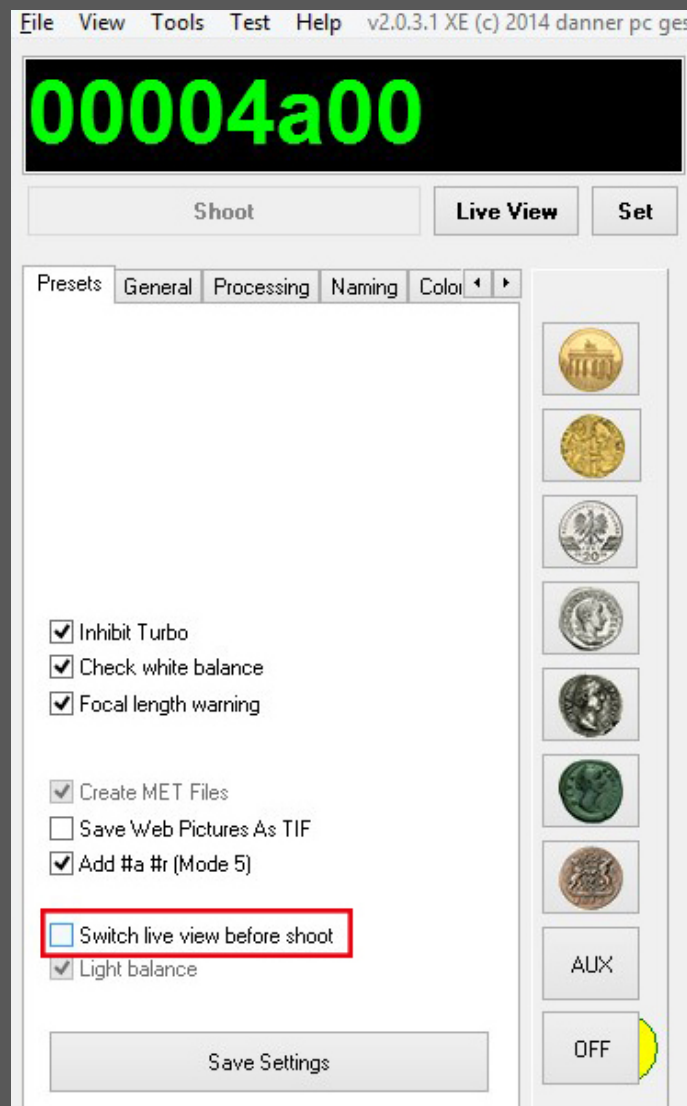


## Standard-Einstellungen für D5100

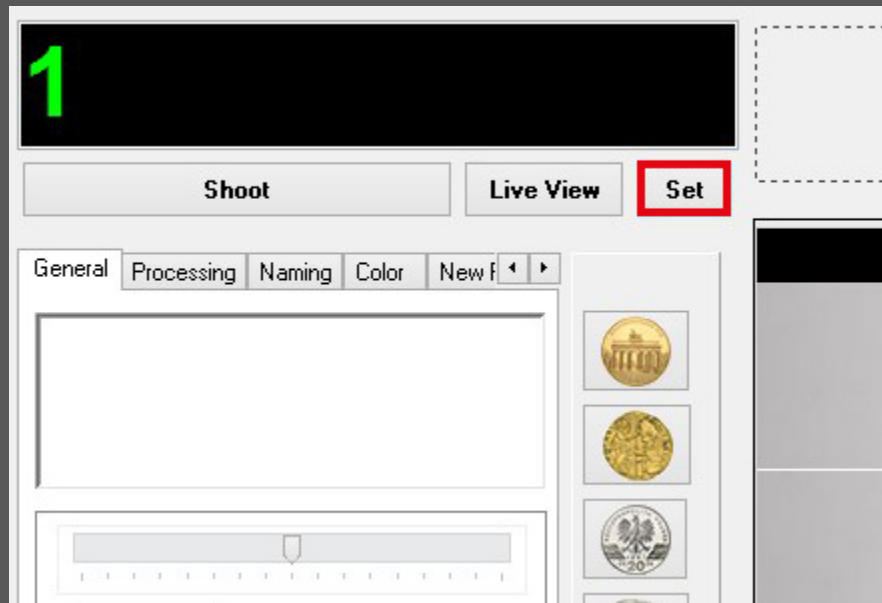
**HINWEIS:** Bei der D5100 ist es notwendig, dass Sie bei erstmaligem Betrieb das Klappdisplay der Kamera aufklappen und die Uhrzeit und das Datum manuell einstellen. Vorher erkennt CCP2 die Kamera nicht!

**HINWEIS:** Bitte stellen Sie sicher, dass der Drehschalter rechts oben an der Kamera stets auf „M“ (Manuell) steht, damit quickPX die Steuerung der Kamera übernehmen kann.

1. Öffnen Sie zunächst quickPX (CCP2 wird automatisch ebenfalls gestartet. HINWEIS: Falls Sie die Testversion von CCP2 verwenden, starten Sie CCP2 bitte vor quickPX!)
2. Klicken Sie bitte zunächst auf den Reiter „Presets“ im Einstellungsbereich links im quickPX-Interface. Dazu müssen Sie eventuell zuerst die Pfeil-Schaltflächen am rechten Ende der Reiterleiste nutzen, damit dieser Reiter sichtbar wird. Stellen Sie nun bitte sicher, dass beim Eintrag „Switch live view before shooting“ kein Haken gesetzt ist.

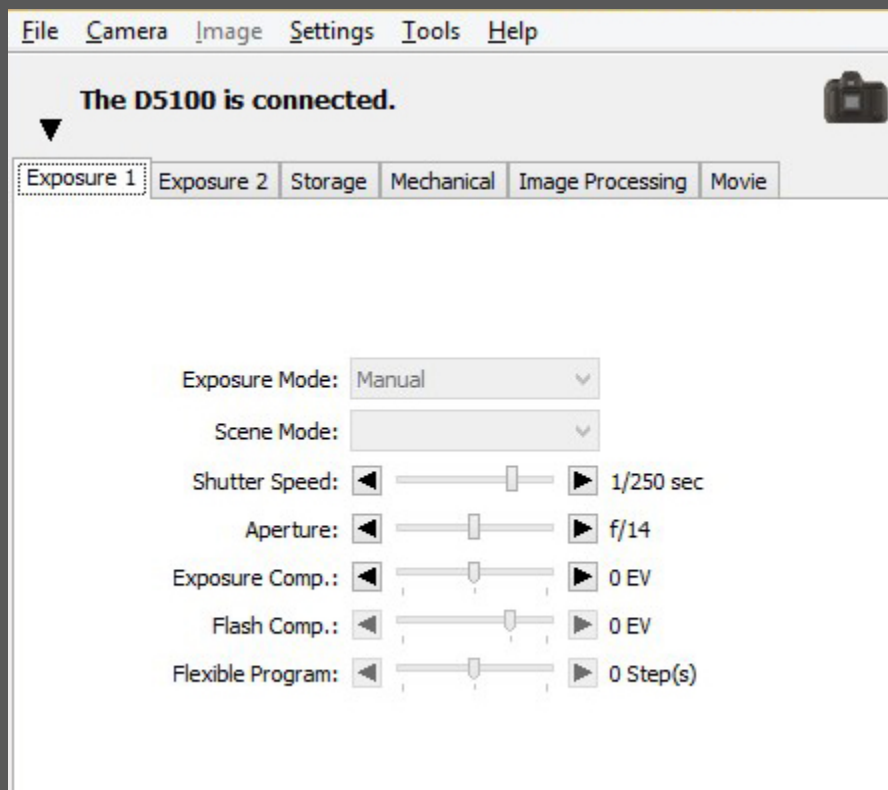


3. Um weiterhin die Standard-Einstellungen vorzunehmen, klicken Sie bitte auf die Schaltfläche „Set“ im oberen Bereich des Interfaces.

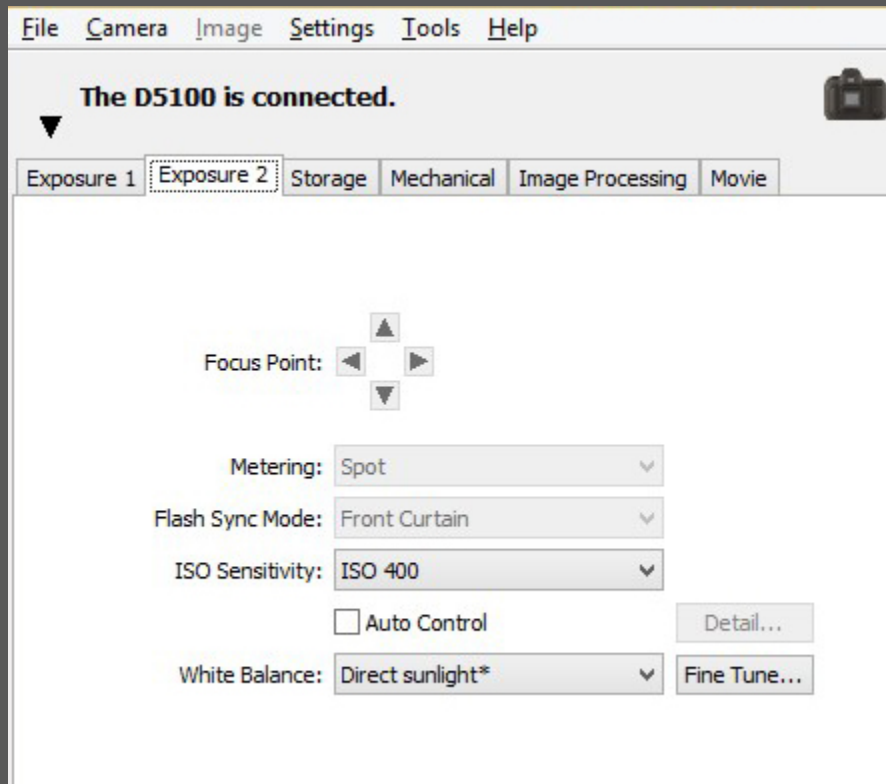


4. Stellen Sie nun bitte sicher, dass die Einstellungen unter den verschiedenen Reitern den Einstellungen auf den folgenden Bildern entsprechen.

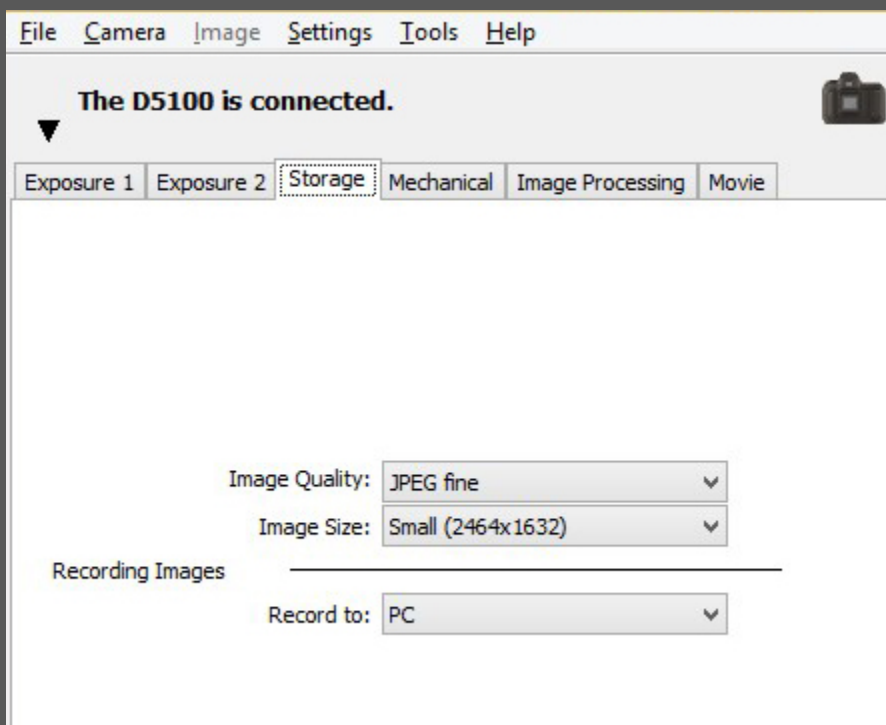
#### Exposure 1:



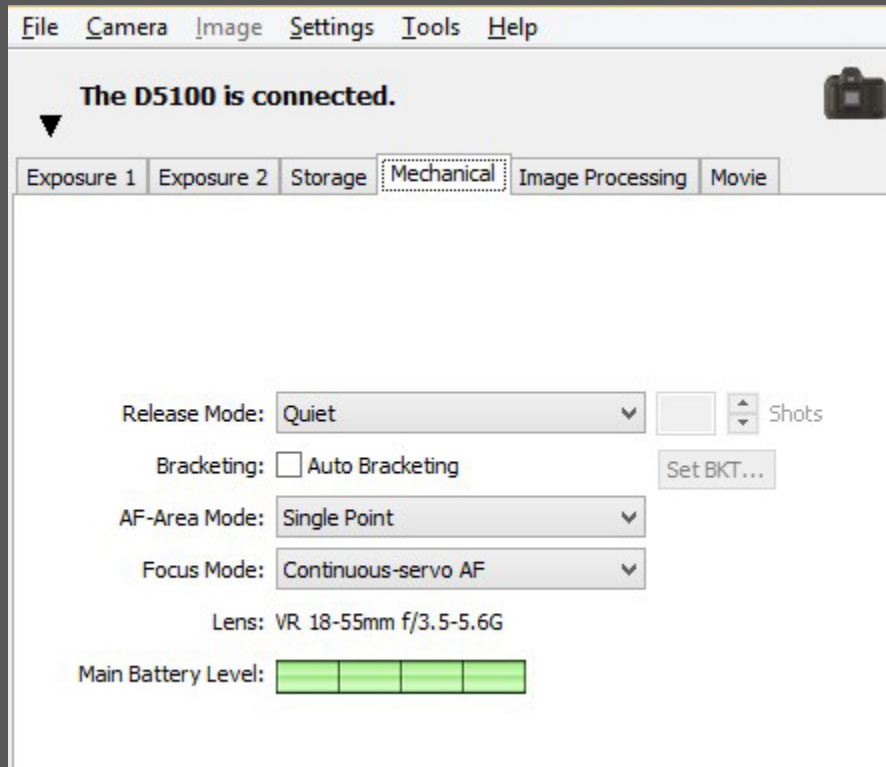
## Exposure 2:



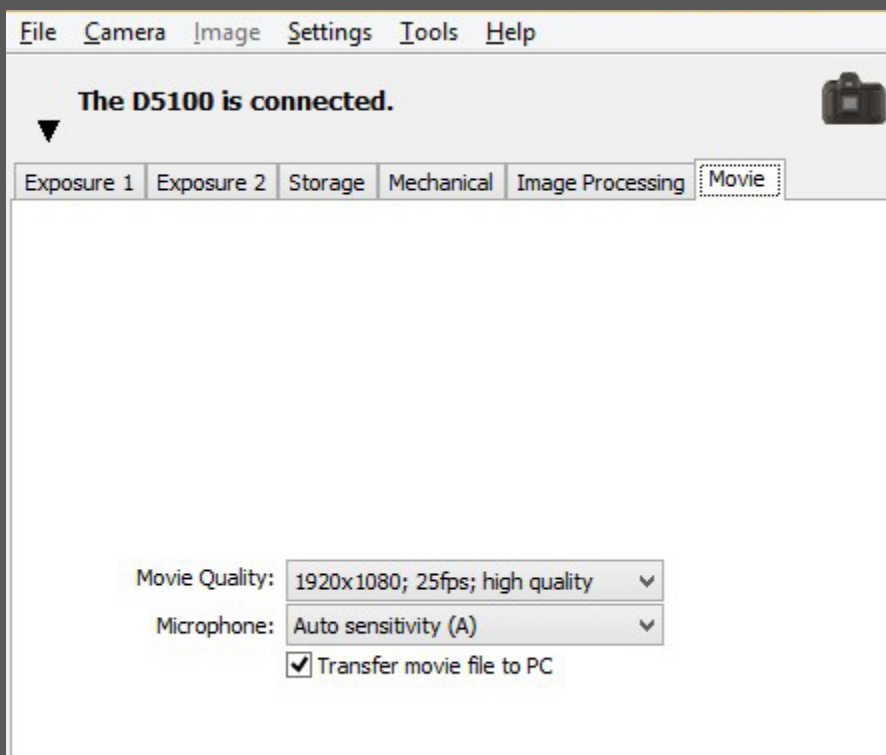
## Storage:



## Mechanical:

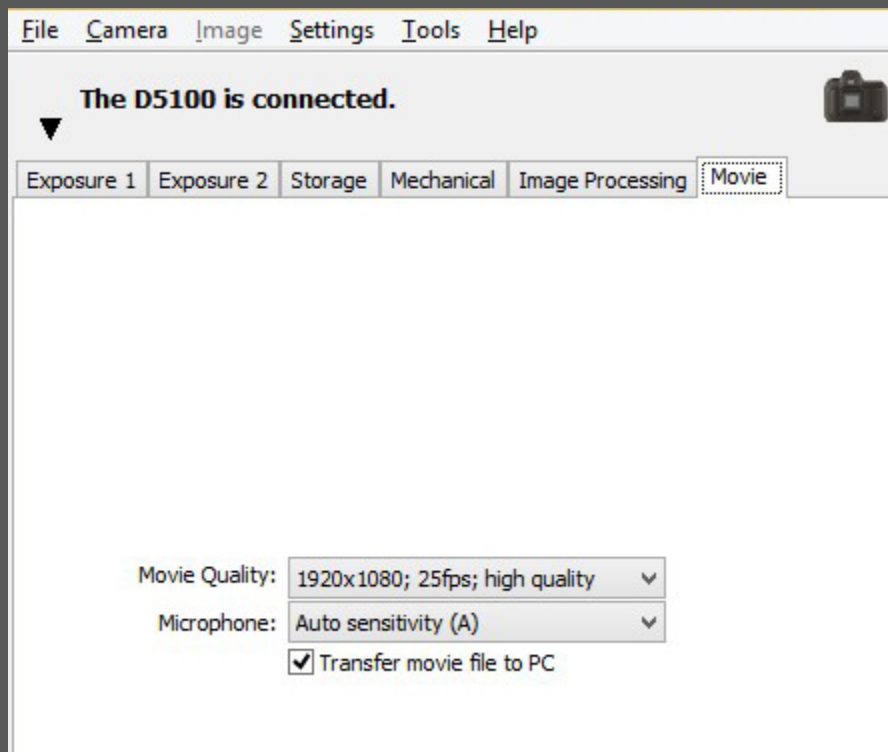


## Image Processing:





## Movie:



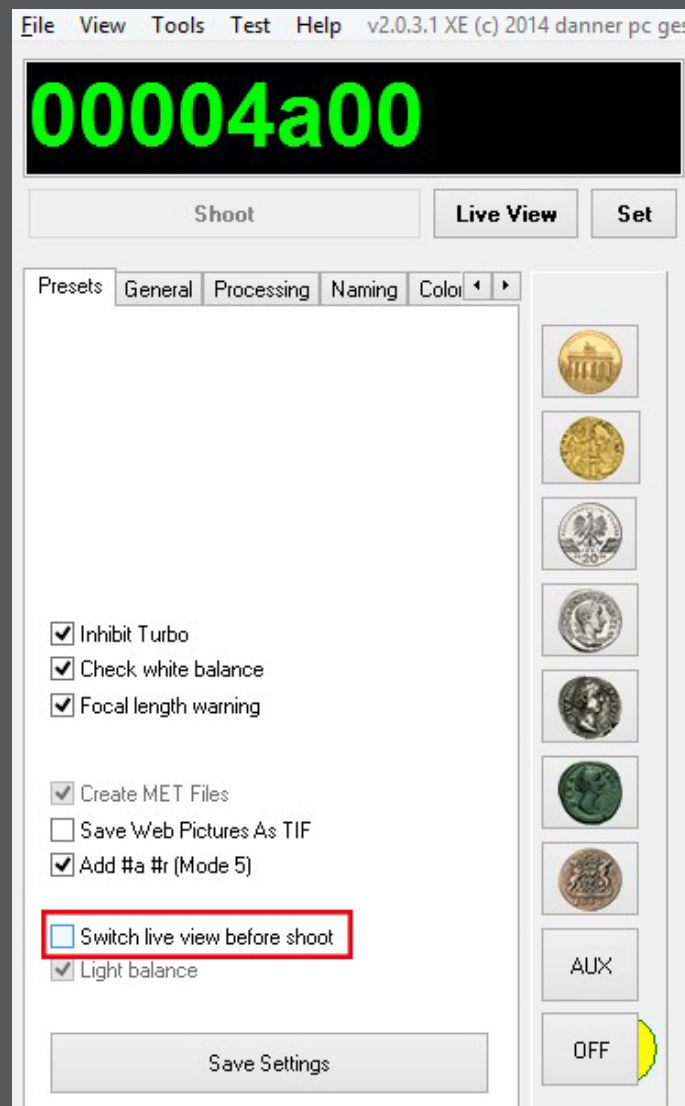


## Standard-Einstellungen für D5300

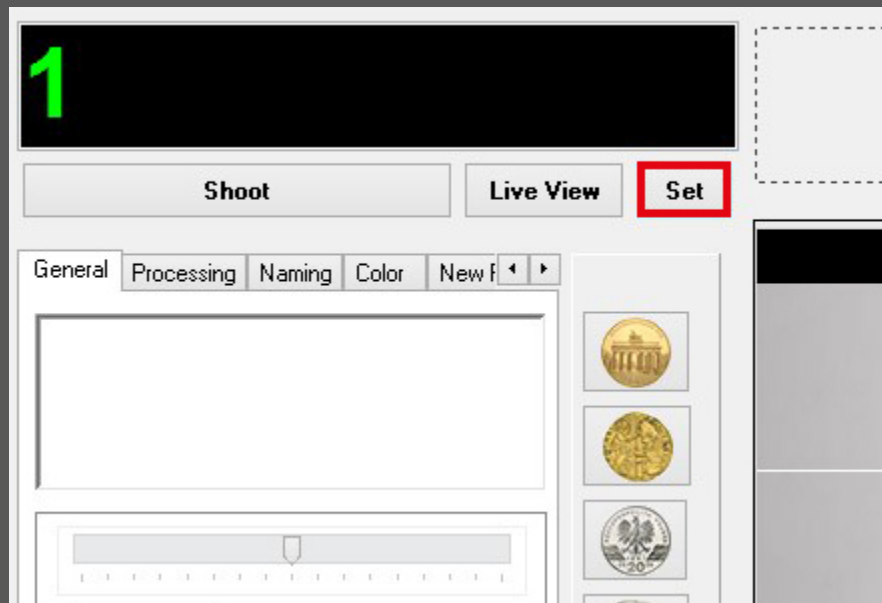
**HINWEIS:** Es ist notwendig, dass Sie bei erstmaligem Betrieb die Uhrzeit und das Datum an der Kamera manuell einstellen. Vorher erkennt CCP2 die Kamera nicht!

**HINWEIS:** Bitte stellen Sie sicher, dass der Drehschalter rechts oben an der Kamera stets auf „M“ (Manuell) steht, damit quickPX die Steuerung der Kamera übernehmen kann.

1. Öffnen Sie zunächst quickPX (CCP2 wird automatisch ebenfalls gestartet. HINWEIS: Falls Sie die Testversion von CCP2 verwenden, starten Sie CCP2 bitte vor quickPX!)
2. Klicken Sie bitte zunächst auf den Reiter „Presets“ im Einstellungsbereich links im quickPX-Interface. Dazu müssen Sie eventuell zuerst die Pfeil-Schaltflächen am rechten Ende der Reiterleiste nutzen, damit dieser Reiter sichtbar wird. Stellen Sie nun bitte sicher, dass beim Eintrag „Switch live view before shooting“ kein Haken gesetzt ist.

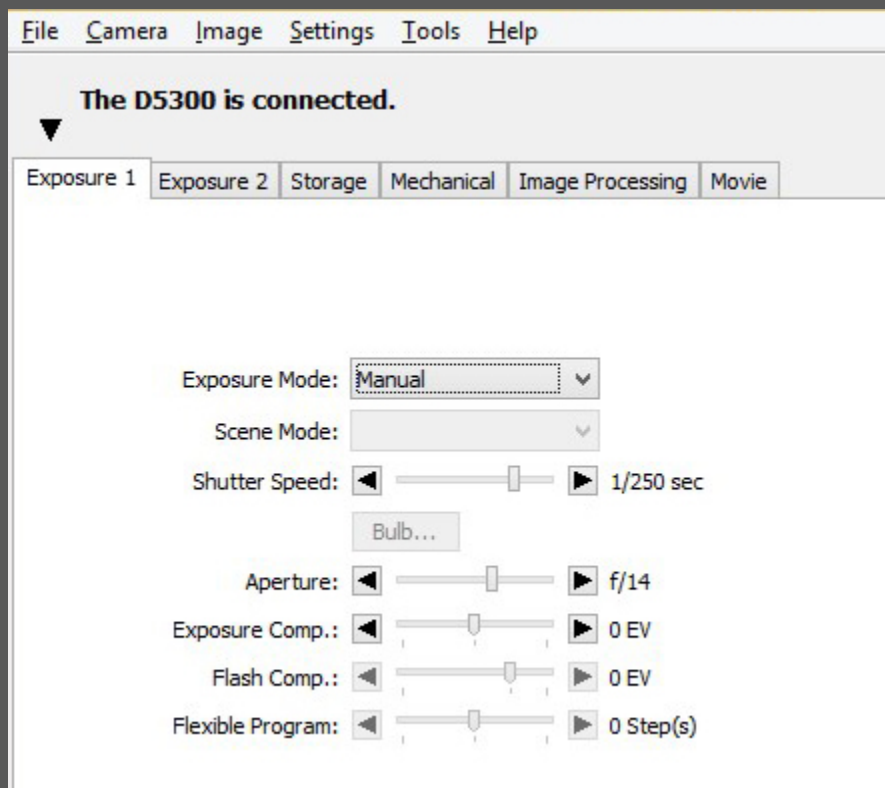


3. Um die weiteren Standard-Einstellungen vorzunehmen, klicken Sie bitte auf die Schaltfläche „Set“ im oberen Bereich des Interfaces.

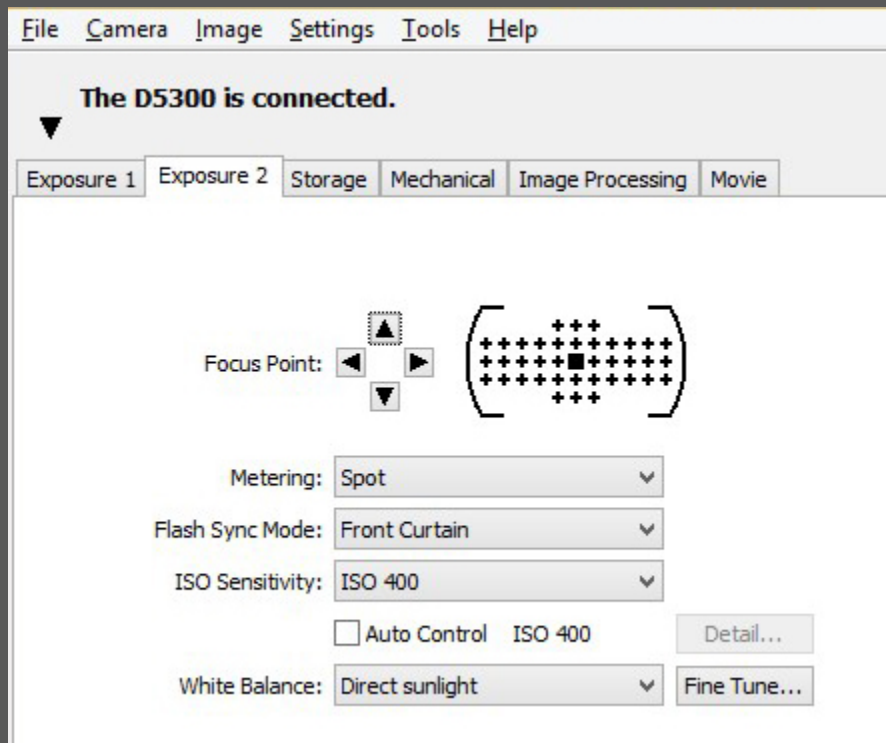


4. Stellen Sie nun bitte sicher, dass die Einstellungen unter den verschiedenen Reitern den Einstellungen auf den folgenden Bildern entsprechen.

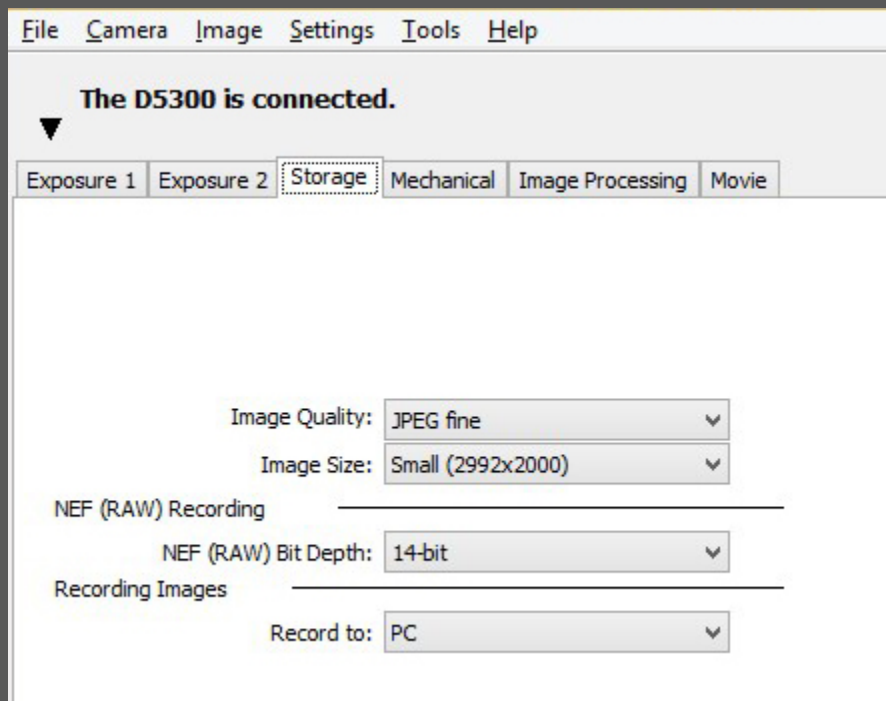
### Exposure 1:



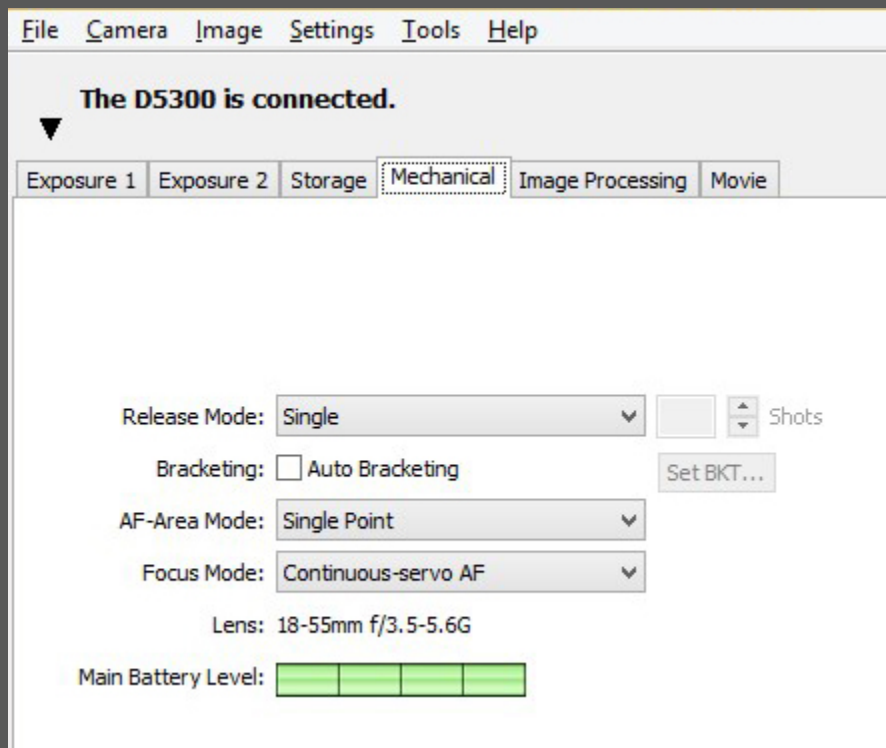
## Exposure 2:



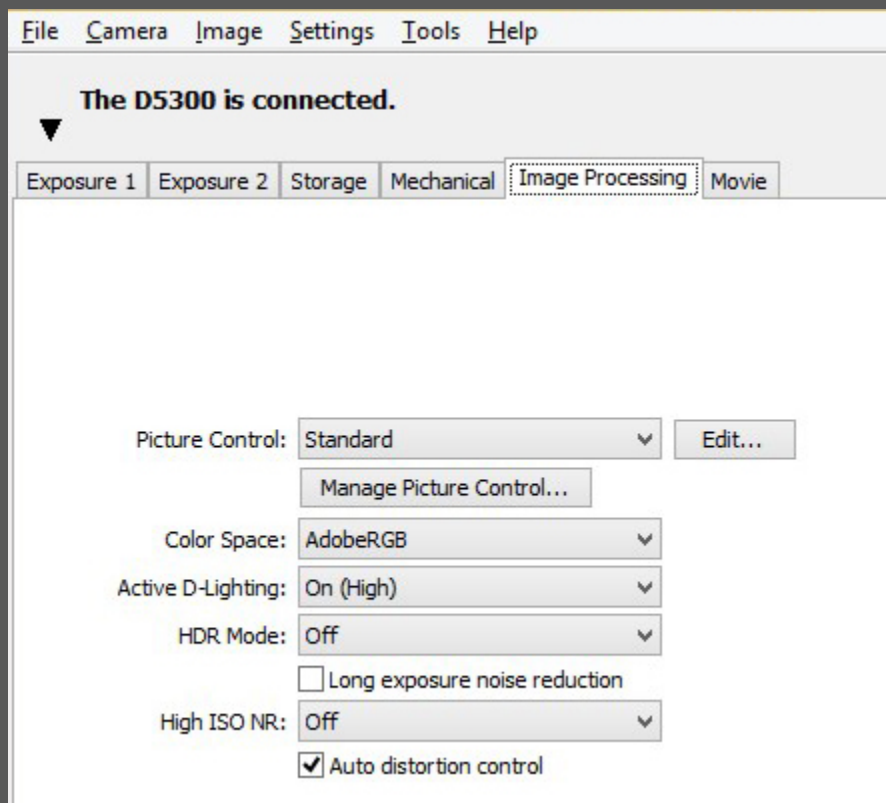
## Storage:



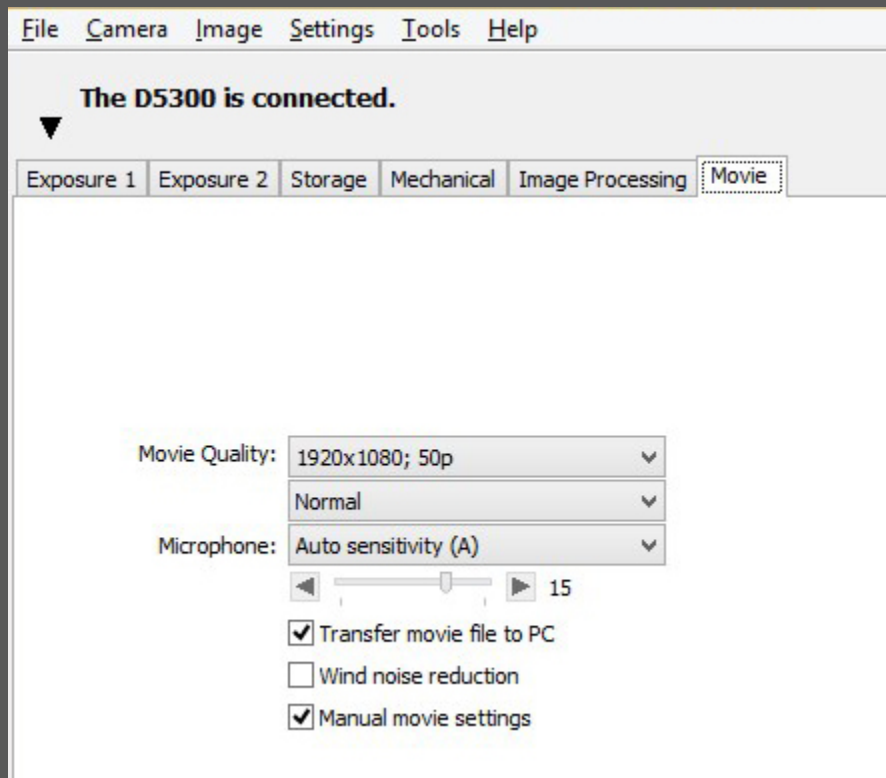
## Mechanical:



## Image Processing:



## Movie:





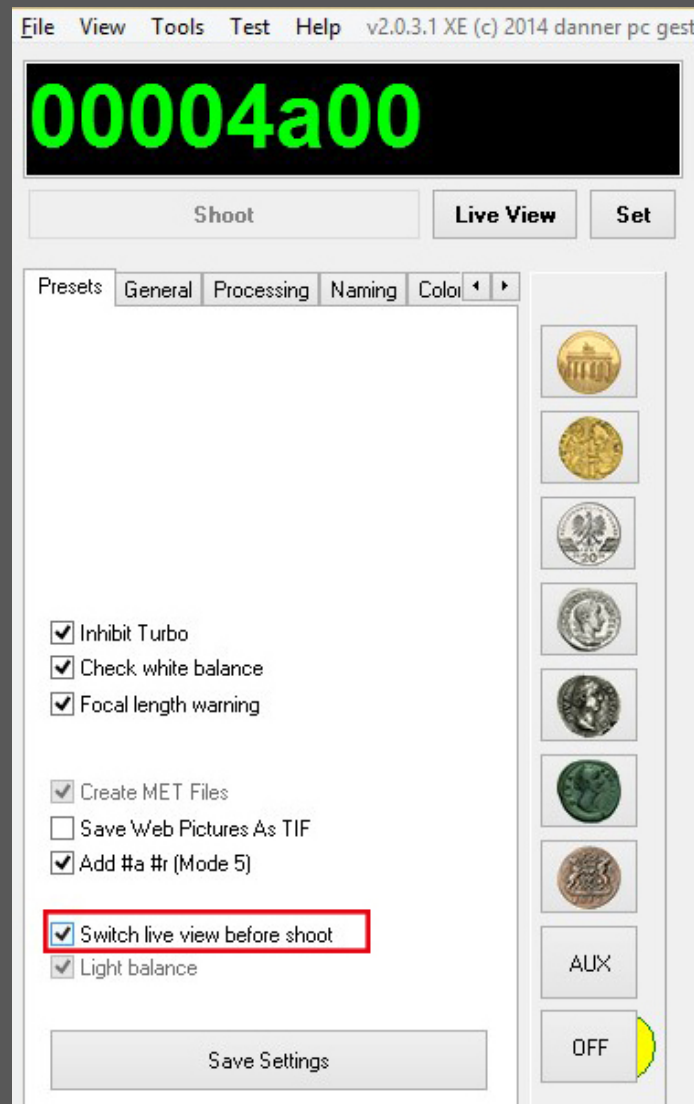


## Standard-Einstellungen für D300S

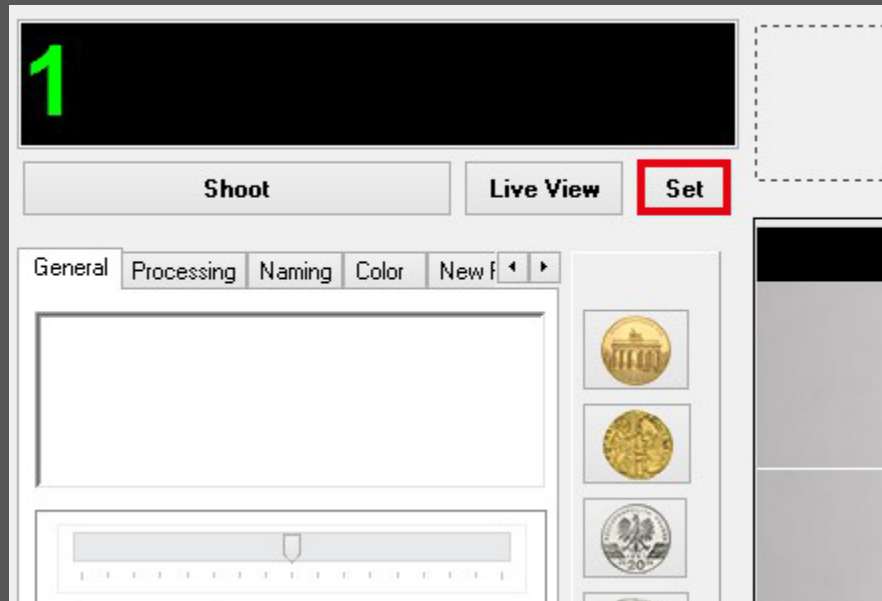
**HINWEIS:** Es ist notwendig, dass Sie bei erstmaligem Betrieb die Uhrzeit und das Datum an der Kamera manuell einstellen. Vorher erkennt CCP2 die Kamera nicht!

**HINWEIS:** Bitte stellen Sie sicher, dass Sie zunächst den Aufnahmemodus der Kamera auf „M“ (Manuell) stellen, damit quickPX die Steuerung der Kamera übernehmen kann.

1. Öffnen Sie zunächst quickPX (CCP2 wird automatisch ebenfalls gestartet. HINWEIS: Falls Sie die Testversion von CCP2 verwenden, starten Sie CCP2 bitte vor quickPX!)
2. Klicken Sie bitte zunächst auf den Reiter „Presets“ im Einstellungsbereich links im quickPX-Interface. Dazu müssen Sie eventuell zuerst die Pfeil-Schaltflächen am rechten Ende der Reiterleiste nutzen, damit dieser Reiter sichtbar wird. Setzen Sie bitte nun mit einem Linksklick einen Haken beim Eintrag „Switch live view before shoot“.

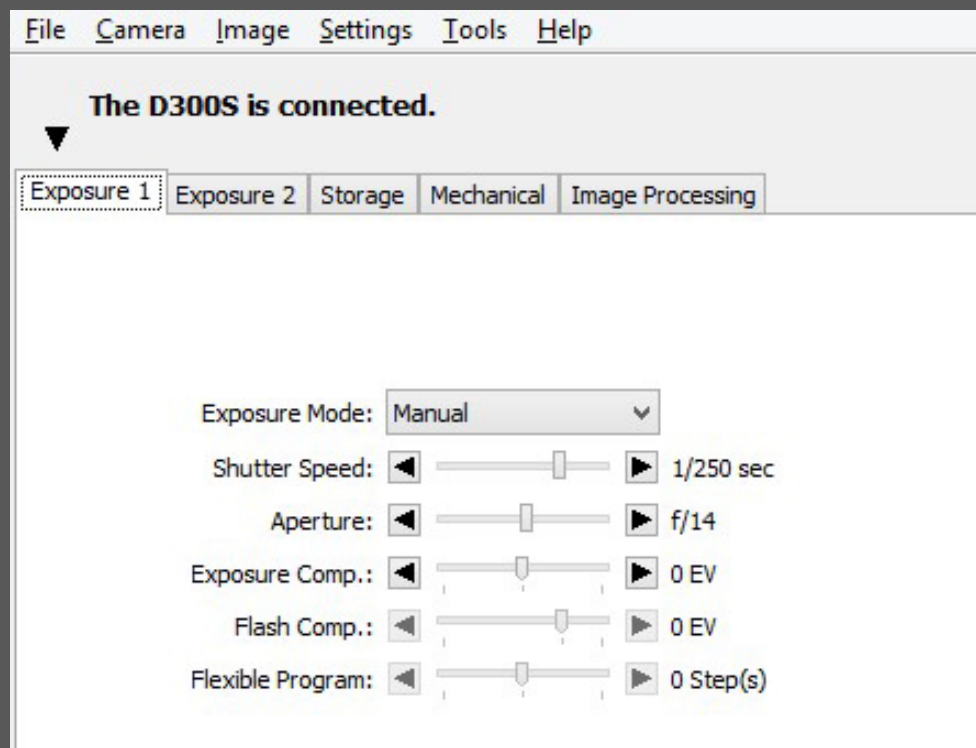


3. . Um die weiteren Standard-Einstellungen vorzunehmen, klicken Sie bitte auf die Schaltfläche „Set“ im oberen Bereich des Interfaces.

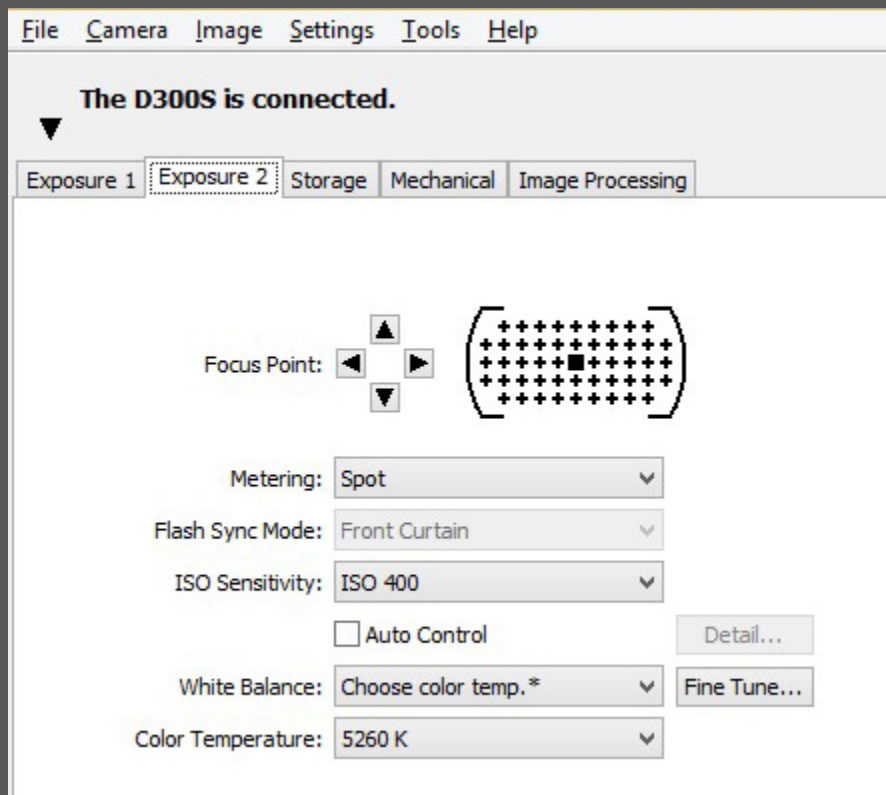


4. Stellen Sie nun bitte sicher, dass die Einstellungen unter den verschiedenen Reitern den Einstellungen auf den folgenden Bildern entsprechen.

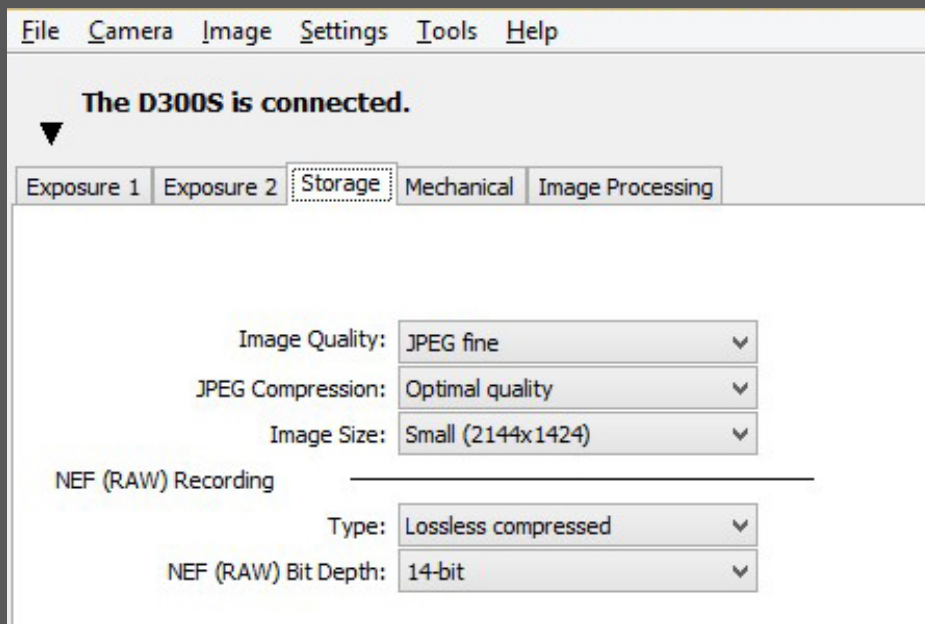
#### Exposure 1:



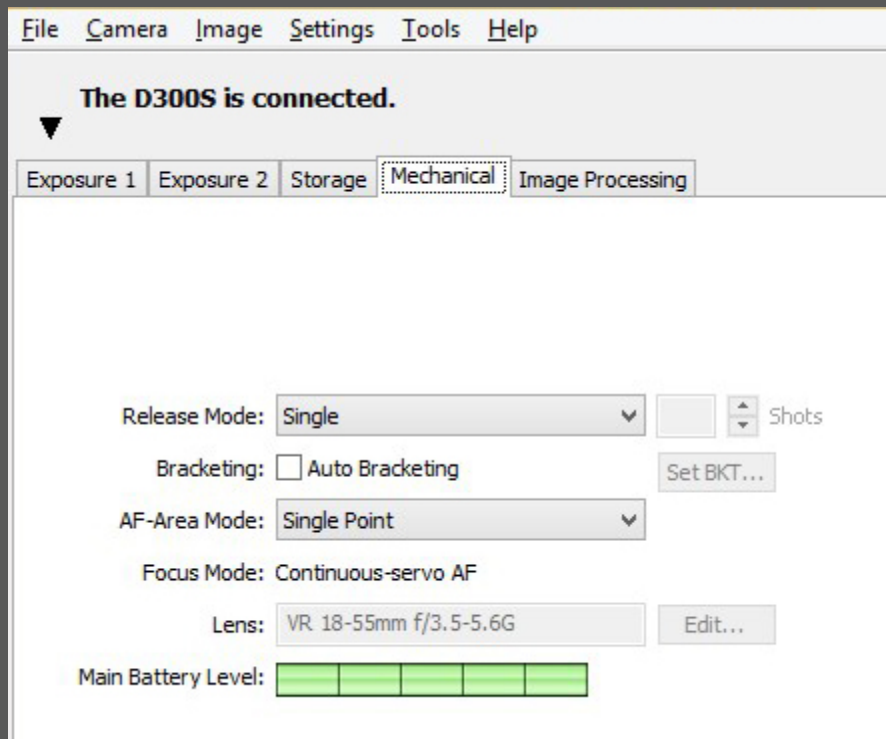
## Exposure 2:



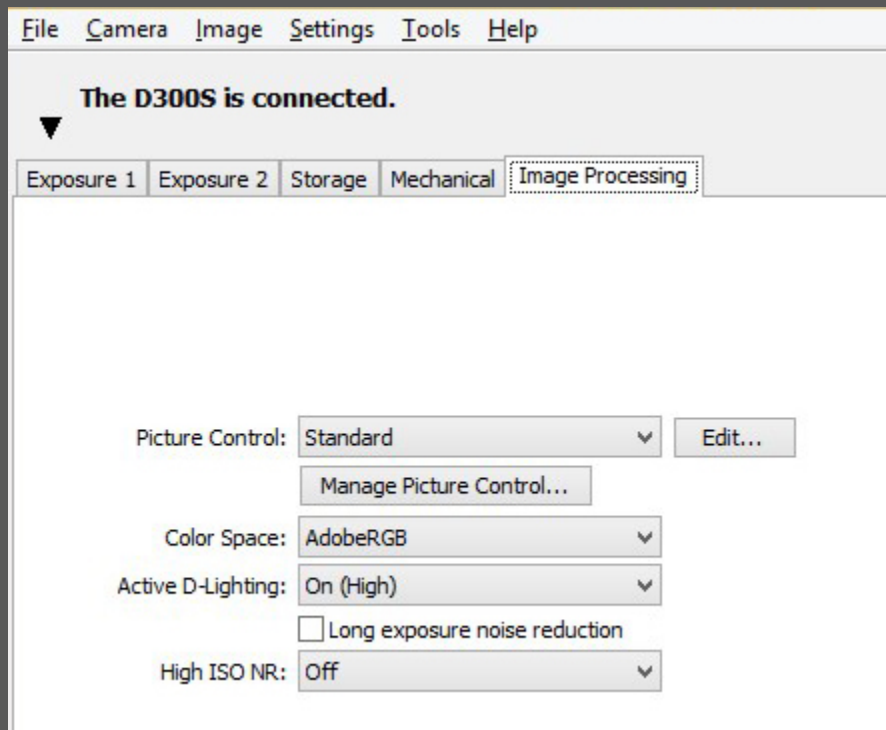
## Storage:



## Mechanical:



## Image Processing:



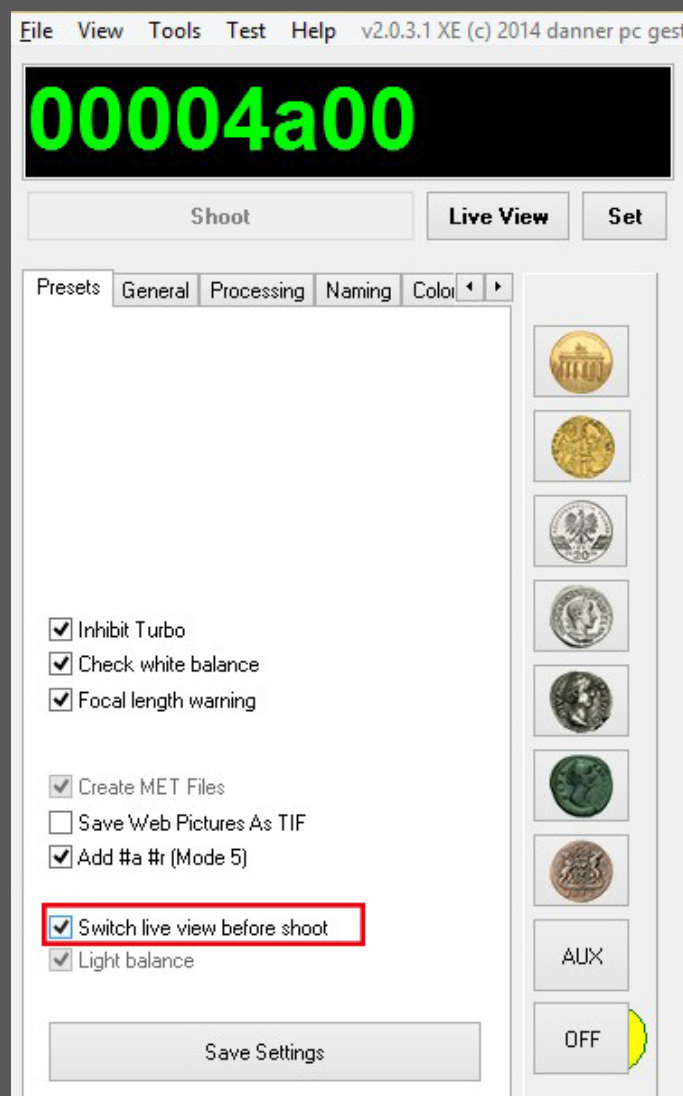


## Standard-Einstellungen für D90

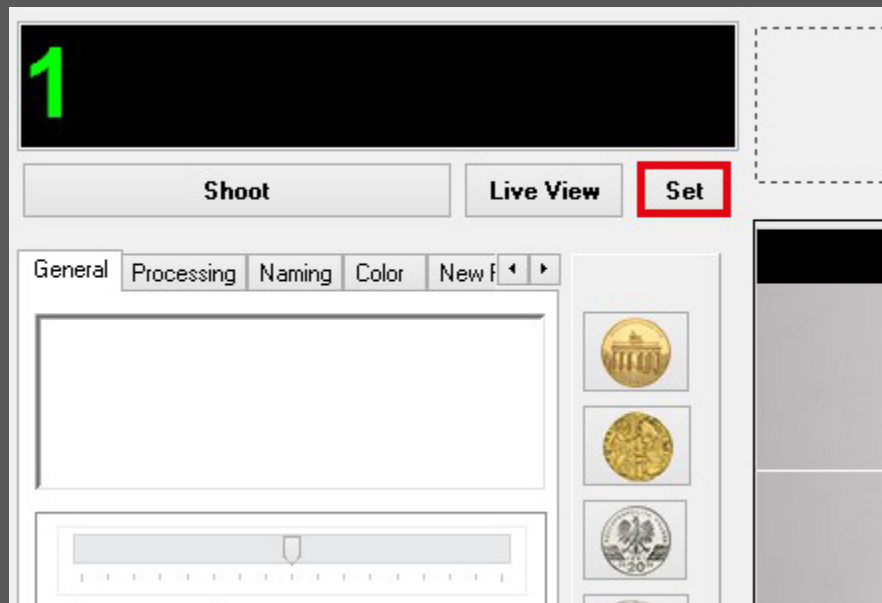
**HINWEIS:** Es ist notwendig, dass Sie bei erstmaligem Betrieb die Uhrzeit und das Datum an der Kamera manuell einstellen. Vorher erkennt CCP2 die Kamera nicht!

**HINWEIS:** Bitte stellen Sie sicher, dass Sie zunächst den Aufnahmemodus der Kamera auf „M“ (Manuell) stellen, damit quickPX die Steuerung der Kamera übernehmen kann.

1. Öffnen Sie zunächst quickPX (CCP2 wird automatisch ebenfalls gestartet. HINWEIS: Falls Sie die Testversion von CCP2 verwenden, starten Sie CCP2 bitte vor quickPX!)
2. Klicken Sie bitte zunächst auf den Reiter „Presets“ im Einstellungsbereich links im quickPX-Interface. Dazu müssen Sie eventuell zuerst die Pfeil-Schaltflächen am rechten Ende der Reiterleiste nutzen, damit dieser Reiter sichtbar wird. Setzen Sie bitte nun mit einem Linksklick einen Haken beim Eintrag „Switch live view before shoot“.

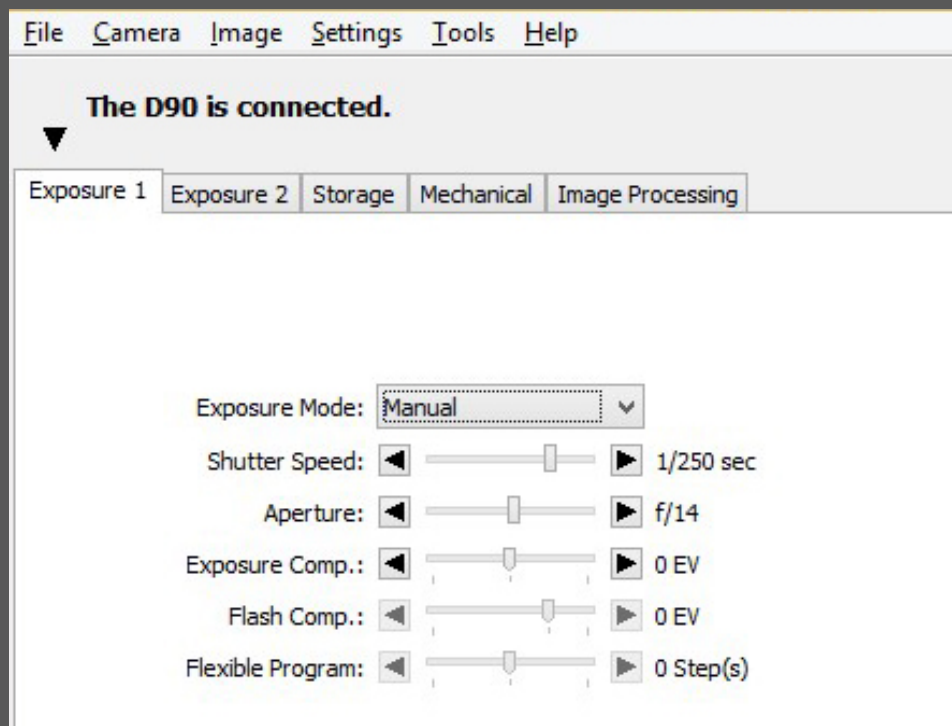


3. Um die weiteren Standard-Einstellungen vorzunehmen, klicken Sie bitte auf die Schaltfläche „Set“ im oberen Bereich des Interfaces.

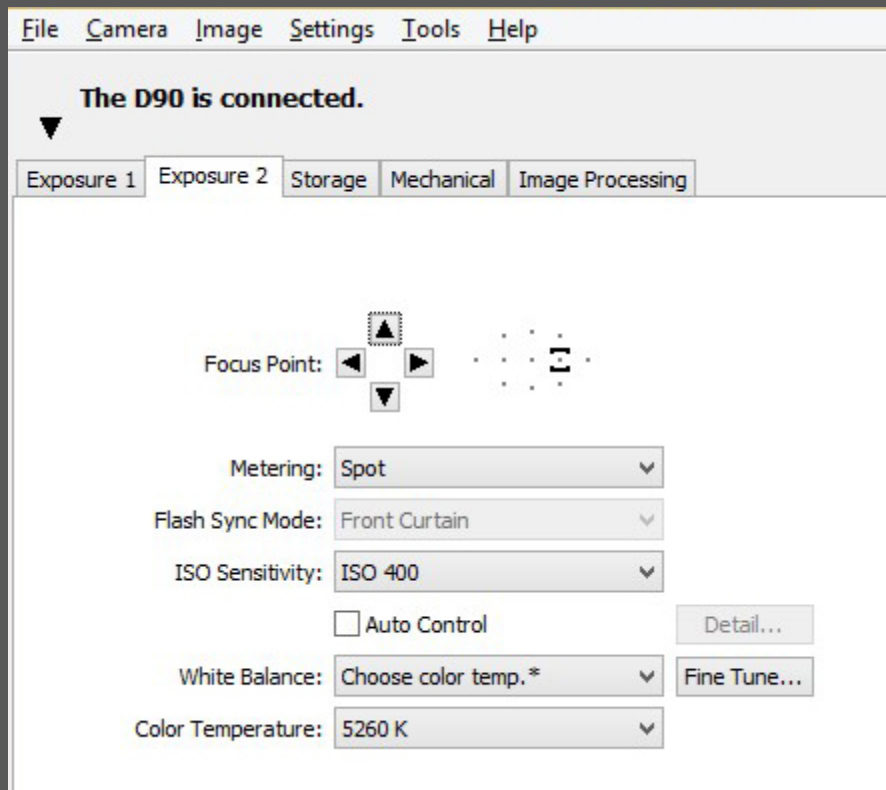


4. Stellen Sie nun bitte sicher, dass die Einstellungen unter den verschiedenen Reitern den Einstellungen auf den folgenden Bildern entsprechen.

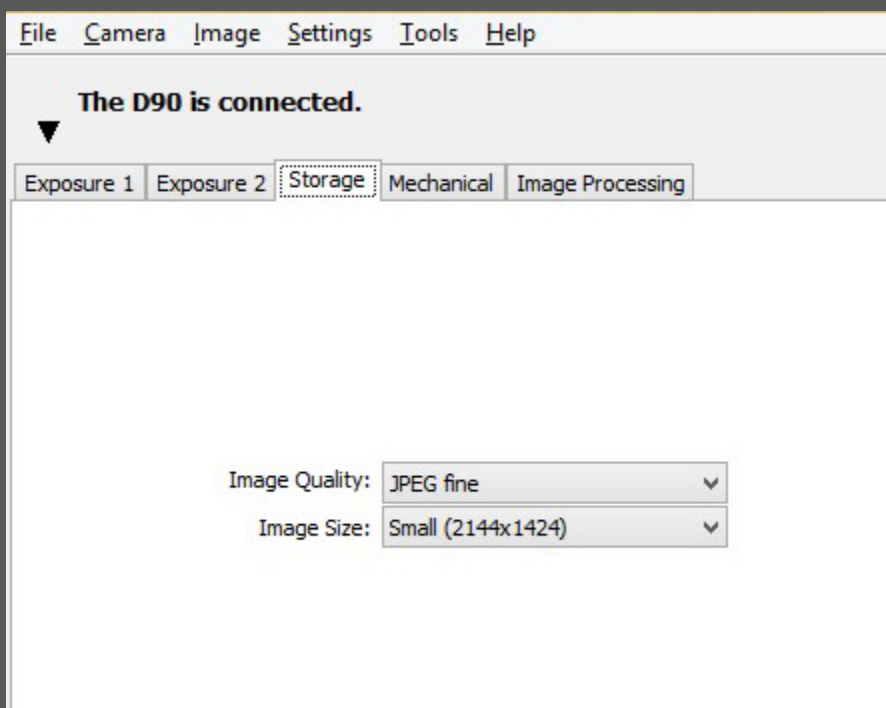
#### Exposure 1:



## Exposure 2:

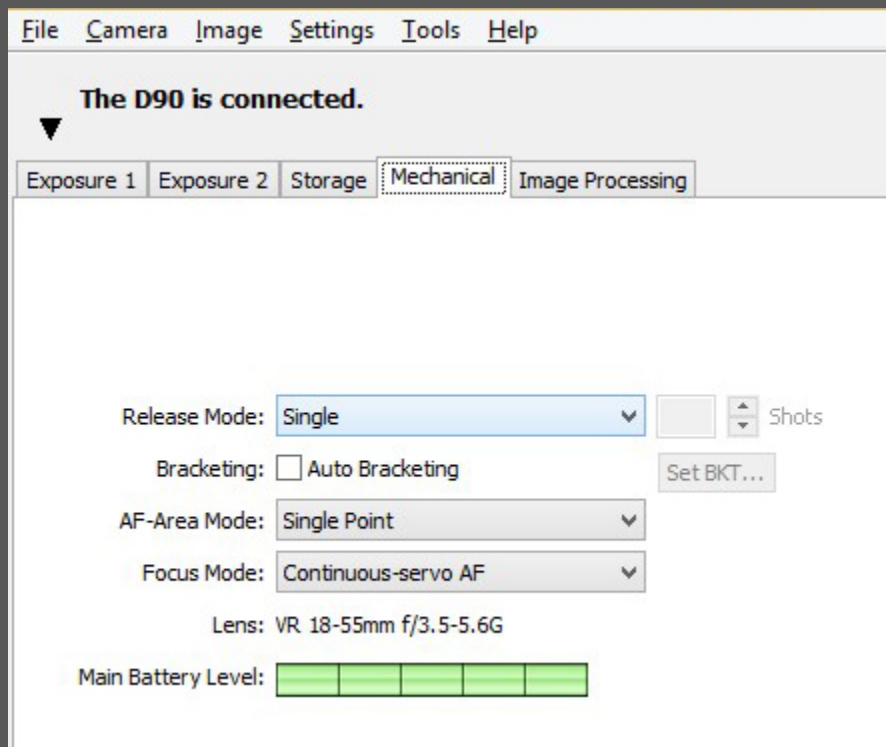


## Storage:





## Mechanical:



## Image Processing:

